

2024-2028

T.C.
ETİMESGUT
KAYMAKAMLIĞI
ERYAMAN TÜRKKENT
İLKOKULU

2024-2028
STRATEJİK PLANI

ERYAMAN TÜRKKENT İLKOKULU



**“BÜYÜK İŞLER, MÜHİM TEŞEBBÜSLER ANCAK
MÜŞTEREK MESAİ İLE MÜMKÜNDÜR.”**

M. Kemal ATATÜRK

Okul/Kurum Bilgileri

İli: Ankara		İlçesi: Etimesgut	
Adres:	Eryaman Mah. 281 Cadde No:3 Etimesgut	Coğrafi Konum (link)	https://www.google.com/maps/@39.9724346,32.624485,15z?hl=tr&entry=ttu
Telefon Numarası:	0312 279 0550	Faks Numarası:	
e- Posta Adresi:	976469@meb.k12.tr	Web sayf asıadresi:	https://turkkent.meb.k12.tr/
Kurum Kodu:	976469	Öğretim Şekli:	Tam Gün Eğitim

ERYAMAN TÜRKKENT İLKOKULU

SUNUŞ

Geçmişten günümüze gelirken var olan yaratıcılığın getirdiği teknolojik ve sosyal anlamda gelişmişliğin ulaştığı hız, artık kaçınılmazları da önümüze sererek kendini göstermektedir. Güçlü ekonomik ve sosyal yapı, güçlü bir ülke olmanın ve tüm değişikliklerde dimdik ayakta durabilmenin kaçınılmazlığı da oldukça büyük önem taşımaktadır. Gelişmiş ülkelerde uzun yıllardır sürdürülmekte olan kaynakların rasyonel bir şekilde kullanımı, eğitimde stratejik planlamayı zorunlu kılmıştır. Tüm dünyada daha önceleri başlayan çağdaşlaşma ve yenileşme çalışmalarıyla uyumlu bir şekilde eğitim alanında da bu tip eylemlerle mali, fiziki ve insani kaynaklardan daha verimli ve etkin yararlanarak akademik ve kurumsal gelişmeleri hızlandırmayı amaçlıyoruz. Milli Eğitim Bakanlığı bu motivasyonla 2004 yılından beri stratejik plan çalışmalarını başlatmıştır. Gelişen ve sürekliliği izlenebilen, bilgi ve planlama temellerine dayanan güçlü bir yaşam standardı ve ekonomik yapı; stratejik amaçlar, hedefler ve planlanmış zaman diliminde gerçekleşecek uygulama faaliyetleri ile (STRATEJİK PLAN) oluşabilmektedir.

Okulumuz, daha iyi bir eğitim seviyesine ulaşmak düşüncesiyle Sürekli yenilenmeyi ve kalite kültürünü kendisine ilke edinmeyi amaçlamaktadır. Kalite kültürü oluşturmak için eğitim ve öğretim başta olmak üzere insan kaynakları ve kurumsallaşma, sosyal faaliyetler, alt yapı, toplumla ilişkiler ve kurumlar arası ilişkileri kapsayan 2019-2023 stratejik planı hazırlanmıştır.

Büyük önder Atatürk'ü örnek alan bizler; Çağa uyum sağlamış, çağı yönlendiren öğrenciler yetiştirmek için kurulan okulumuz, geleceğimizin teminatı olan öğrencilerimizin daha iyi imkânlarla yetişip, düşünce ufku ve yenilikçi ruhu açık Türkiye Cumhuriyeti'nin çitasını daha yükseklerle taşıyan tarihi, milli, manevi değerlerine sahip bireyler olması için öğretmenleri ve idarecileriyle fedakâr bir şekilde tüm azmimizle çalışmaktayız.

Eryaman Türkkent İlkokulu olarak en büyük amacımız yalnızca ilkokul mezunu çocuklar yetiştirmek değil, girdikleri her türlü ortamda çevresindekilere ışık tutan, hayata hazır, hayatı aydınlatan, bizleri daha da ileriye götürecek olan insani, ahlaki, milli, manevi değerleri yüksek nesiller yetiştirmektir. İdare ve öğretmen kadrosuyla bizler çağa ayak uydurmuş, yeniliklere açık, Türkiye Cumhuriyetini daha da yükseltecek gençler yetiştirmeyi ilke edinmiş bulunmaktayız.

Okulumuzda hazırlanan bu planın başarıya ulaşmasında, farkındalık ve katılım ilkesi önemli bir rol oynayacaktır. Bu nedenle çalışmanın gerçekleştirilmesinde emeği geçen stratejik planlama ekibi başta olmak üzere tüm paydaşlarımıza teşekkür ederiz. Ülkemizin sosyal ve ekonomik gelişimine temel oluşturan en önemli faktörün eğitim olduğu anlayışıyla hazırlanan stratejik planımızda belirlediğimiz vizyon, misyon ve hedefler doğrultusunda yürütülecek çalışmalarda başarılar dileriz.

Emin KÖFÜN

Okul Müdürü

İÇİNDEKİLER

1. GİRİŞ VE STRATEJİK PLANIN HAZIRLIK SÜRECİ

- 1.1. Strateji Geliştirme Kurulu ve Stratejik Plan Ekibi
- 1.2. Planlama Süreci

2. DURUM ANALİZİ

- 2.1. Kurumsal Tarihçe
- 2.2. Uygulanmakta Olan Planın Değerlendirilmesi
- 2.3. Mevzuat Analizi
- 2.4. Üst Politika Belgelerinin Analizi
- 2.5. Faaliyet Alanları ile Ürün ve Hizmetlerin Belirlenmesi
- 2.6. Paydaş Analizi
- 2.7. Kuruluş İçi Analiz
 - 2.7.1. Teşkilat Yapısı
 - 2.7.2. İnsan Kaynakları
 - 2.7.3. Teknolojik Düzey
 - 2.7.4. Mali Kaynaklar
 - 2.7.5. İstatistik Veriler
- 2.8. Dış Çevre Analizi (Politik, Ekonomik, Sosyal, Teknolojik, Yasal ve Çevresel Çevre Analizi -PESTLE)
- 2.9. Güçlü ve Zayıf Yönler ile Fırsatlar ve Tehditler (GZFT) Analizi
- 2.10. Tespit ve İhtiyaçların Belirlenmesi

3. GELECEĞE BAKIŞ

- 3.1. Misyon
- 3.2. Vizyon
- 3.3. Temel Değerler

4. AMAÇ, HEDEF VE STRATEJİLERİN BELİRLENMESİ

- 4.1. Amaçlar
- 4.2. Hedefler
- 4.3. Performans Göstergeleri
- 4.4. Stratejilerin Belirlenmesi
- 4.5. Maliyetlendirme

5. İZLEME VE DEĞERLENDİRME

6. Tablo/Şekil/Grafikler/Ekler

2024-2028

2005

1.

GİRİŞ VE STRATEJİK PLANIN HAZIRLIK SÜRECİ

ERYAMAN TÜRKKENT İLKOKULU

1.1. Strateji Geliştirme Kurulu ve Stratejik Plan Ekibi

Strateji Geliştirme Kurulu: Okul müdürünün başkanlığında, bir okul müdür yardımcısı, bir öğretmen ve okul/aile birliği başkanı ile bir yönetim kurulu üyesi olmak üzere 5 kişiden oluşan üst kurul kurulur.

Stratejik Plan Ekibi: Okul müdürü tarafından görevlendirilen ve üst kurul üyesi olmayan müdür yardımcısı başkanlığında, belirlenen öğretmenler ve gönüllü velilerden oluşur.

Tablo 1. Strateji Geliştirme Kurulu ve Stratejik Plan Ekibi Tablosu

Strateji Geliştirme Kurulu Bilgileri		Stratejik Plan Ekibi Bilgileri	
Adı Soyadı	Ünvanı	Adı Soyadı	Ünvanı
EMİN KÖFÜN	OKUL MÜDÜRÜ	ELİF ATAY	MÜDÜR YARDIMCISI
ALİ YURDUSEVEN	MÜDÜR YARDIMCISI	SONGÜL DOLAŞ	ÖĞRETMEN
SONGÜL DOLAŞ	ÖĞRETMEN	GÜLDEREN ERSOY	REHBER ÖĞRETMEN
ESRA ERDOĞAN	OKUL AİLE BİRLİĞİ BAŞKANI	ADNAN DURMUŞ	ÖĞRETMEN
SEVDA KILIÇ	ÖĞRENCİ VELİSİ	BANU ÖZEN	ÖZEL EĞİTİM ÖĞRETMENİ
		YASEMİN FİLİZ	İNGİLİZCE ÖĞRETMENİ

1.2. Planlama Süreci:

2024-2028 dönemi stratejik plan hazırlanma süreci Strateji Geliştirme Kurulu ve Stratejik Plan Ekibi'nin oluşturulması ile başlamıştır. Ekip tarafından oluşturulan çalışma takvimi kapsamında ilk aşamada durum analizi çalışmaları yapılmış ve durum analizi aşamasında, paydaşlarımızın plan sürecine aktif katılımını sağlamak üzere paydaş anketi, toplantı ve görüşmeler yapılmıştır. Durum analizinin ardından geleceğe yönelim bölümüne geçilerek okulumuzun/kurumumuzun amaç, hedef, gösterge ve stratejileri belirlenmiştir.

2024-2028

2005

2.

DURUM ANALİZİ

ERYAMAN TÜRKKENT İLKOKULU

Stratejik planlama sürecinin ilk adımı olan durum analizi, okulumuzun/kurumumuzun “neredeyiz?” sorusuna cevap vermektedir. Okulumuzun/kurumumuzun geleceğe yönelik amaç, hedef ve stratejiler geliştirebilmesi için öncelikle mevcut durumda hangi kaynaklara sahip olduğu ya da hangi yönlerinin eksik olduğu ayrıca, okulumuzun/kurumumuzun kontrolü dışındaki olumlu ya da olumsuz gelişmelerin neler olduğu değerlendirilmiştir. Dolayısıyla bu analiz, okulumuzun/kurumumuzun kendisini ve çevresini daha iyi tanınmasına yardımcı olacak ve stratejik planın sonraki aşamalarından daha sağlıklı sonuçlar elde edilmesini sağlayacaktır.

Durum analizi bölümünde, aşağıdaki hususlarla ilgili analiz ve değerlendirmeler yapılmıştır;

- Kurumsal tarihçe
- Uygulanmakta olan planın değerlendirilmesi
- Mevzuat analizi
- Üst politika belgelerinin analizi
- Faaliyet alanları ile ürün ve hizmetlerin belirlenmesi
- Paydaş analizi
- Kuruluş içi analiz
- Dış çevre analizi (Politik, ekonomik, sosyal, teknolojik, yasal ve çevresel analiz)
- Güçlü ve zayıf yönler ile fırsatlar ve tehditler (GZFT) analizi
- Tespit ve ihtiyaçların belirlenmesi

2.1. Kurumsal Tarihçe

Okulumuz 12/09/2005 tarihinde 2005-2006 eğitim-öğretim yılında hizmete açılmıştır. Tapusu İl Özel İdaresine aittir. Türkkent Yapı Koop. tarafından Yunus Marketler Grubuna verilen arsa bedeli karşılığında site sakinlerinin çocuklarına eğitim öğretim vermek üzere Yunus Marketler Grubu tarafından yapılarak Milli Eğitime devredilmiştir. Aynı yılda bölgeye Anadolu Lisesi açılması gerektiğinden TOKİ Anadolu Lisesi açılması kararlaştırılmış, ancak Anadolu Lisesi binasının yapımı yetiştirilemediğinden okulumuzun binasının ikinci katında eğitim öğretim hayatına başlamıştır. Bir eğitim - öğretim yılı okulumuzun binasını kullanan Anadolu Lisesi ikinci yıl kendi binalarının yapılmasıyla eğitim öğretime kendi binasında devam etmişlerdir.

Okulumuz, 6287 sayılı Kanunla 222 sayılı İlköğretim Kanununun ile bazı Kanunlarda Değişiklik Yapılmasına Dair Kanun Kapsamında ve MEB temel Eğitim Genel Müdürlüğünün 09/05/2012 tarih ve 2012/20 sayılı Genelgesi doğrultusunda, 12 yıllık Zorunlu Eğitimin (4+4+4, İlkokul, Ortaokul, Lise) şeklinde yapılandırılması zorunluluğu çerçevesinde 2013 yılında okulumuz İlkokul olmuştur. 2014-

2015 Eğitim Öğretim yılında geçiş süreci tamamlanarak, Okulumuz fiilen ilkokul statüsüne kavuşmuştur.

Şuan itibari ile;

Okulumuzda 2 müdür yardımcısı, 45 öğretmen görev yapmaktadır. Okulumuzda 37 derslik vardır bu dersliklerin 2 tanesi anasınıfı (anasınıfının bir tanesi sabahçı diğer iki tanesi öğlenci), 2 otistik ,1 hafif düzeyde zihinsel sınıfımız mevcuttur. Aynı zamanda sanat sokağımızda 1 drama, 1 akıl oyunları, 1 bilim atölyesi, 1 robotik kodlama, 1 küçük spor sınıfımız mevcuttur. Sınıflarımızda akıllı tahtalar mevcuttur. 1 müdür, 2 müdür yardımcısı, 2 rehber öğretmen odası, 1 öğretmen odası, 1 okul aile birliği odası, 1 memur odası, 1 hizmetli odası ile veli ve öğrencilerimize hizmet sunmaktayız.

Okulumuz okulum temiz programını tamamlamış olup, okulum temiz belgesine sahiptir.

2.2. Uygulanmakta Olan Stratejik Planın Değerlendirilmesi

2019-2023 Stratejik planı gözden geçirilmiş ve değerlendirilmiş olup, belirlenen hedef ve göstergeler süreklilik arz ettiğinden, 2024-2028 Stratejik planında da tekrar hedef ve gösterge olarak ele alınması uygun görülmüştür.

2.3. Yasal Yükümlülükler ve Mevzuat Analizi

Bu bölümde okulumuza yüklenen görev ve sorumluluklar ile okulumuzun faaliyet alanlarını düzenleyen mevzuat incelenerek, yasal yükümlülükler ve mevzuat analizi listesi oluşturulmuştur. Yasal yükümlülükler ve mevzuat analizi sonuçları okulumuzun faaliyet alanlarının belirlenmesine ve misyonumuzun oluşturulmasına katkı sağlamıştır.

Eryaman Türkkent İlkokulu yasal yetki, görev ve sorumlulukları, başta T.C. Anayasası olmak üzere 1739 sayılı Milli Eğitim Temel Kanunu ve 652 sayılı Milli Eğitim Bakanlığının Teşkilat ve Görevleri Hakkında KHK hükümlerine dayanılarak 28471 sayılı Resmi Gazete 'de yayımlanan Milli Eğitim Bakanlığı İl ve İlçe Milli Eğitim Müdürlükleri Yönetmeliği esaslarına göre belirlenmektedir.

- Türkiye Cumhuriyeti Anayasası
- 1739 Sayılı Milli Eğitim Temel Kanunu
- 430 Sayılı Tevhidi-i Tedrisat Kanunu
- 652 Sayılı MEB Teşkilat ve Görevleri Hakkında KHK
- 222 Sayılı İlköğretim ve Eğitim Kanunu

Tablo 2. Yasal Yükümlülükler ve Mevzuat Analizi Tablosu

YASAL YÜKÜMLÜLÜKLER VE MEVZUAT ANALİZİ
1. Yönetim Hizmetleri
Kanun, tüzük, yönetmelik, yönerge, genelge, plan, program ve amirlerce kendilerine verilen görevleri yapmak. Bulduğu görev alanındaki eğitim hizmetlerini incelemek, görev alanına giren okul ve kurumların ihtiyaçlarını tespit ederek kendi yetkisi dâhilinde olanları yapmak, olmayanları yetkili makamlara bildirmek.
2. İnsan Kaynakları Hizmetleri
Okul Müdürlüğüne bağlı görevli personel için öğretmen bilgi defteri ve formlarını tutmak, bu konuda İlçe ve İl ile koordinasyonu sağlamak, mevcut öğretmen sayılarını ve gelecek öğretim yılının öğretmen ve diğer personel ihtiyacını ilgili makamlara bildirmek. İlçe ve İl içinde nakil isteyen öğretmenlerin görev yeri taleplerini İlçe ve İl Milli Eğitim Müdürlüğüne sunmak İhtiyaç halinde vekil ve ücretli öğretmen görevlendirilmesini İlçe Makamına teklif etmek ve alınacak onay doğrultusunda işlem yapmak. Öğretmen ve diğer personelin terfi, izin, adaylık, emeklilik gibi özlük haklarına ilişkin işlemlerden yetkisi dahilinde olanların sonuçlandırılmasını sağlamak. Öğretmen ve diğer personelin disiplinle ilgili işlemlerini usulüne göre yapmak. Sözleşmeli personelin iş ve işlemlerini yürütmek. Emekliye ayrılmaları gerekenlerle, emekliye ayrılmak isteyenlerin işlemlerini yapmak. Personelin özlük haklarına ilişkin tahakkuk ve mutemetlik işlerini yürütmek. Öğretmen ve diğer personelin hizmet içi eğitimi için gerekli işlemleri yaparak ilgili makama iletmek.
3. Eğitim-Öğretim Hizmetleri
Kanun, tüzük, yönetmelik, yönerge, program, genelge ve amirlerle tespit edilen eğitim amaçlarının okul ve kurumlarda gerçekleştirilmesini sağlamak. Görev alanındaki okul ve kurumlarda eğitim faaliyetlerinin Atatürk ilke ve inkılâpları doğrultusunda yürütülmesini takip etmek, okul ve kurumlar ile öğrencilerin her türlü bölücü, yıkıcı ve zararlı etkilerden korunmasını sağlayıcı tedbirler almak. Öğrenciler ve gençleri kumar, içki, sigara, uyuşturucu maddeler ve yasaklanmış yayınlardan korumak için gerekli tedbirleri almak ve dikkate değer görülen durumları ilgili makamlara bildirmek. Görev alanındaki toplum kalkınmasına ilişkin plan ve programların hazırlanmasına ve uygulanmasına katılmak, ilgililerle devamlı işbirliği yapmak.

Okullarda Rehberlik Servislerinin kurulmasını, bunların personel, araç, gereç ve benzeri bakımdan geliştirilmesini ve bu hizmetlerin mevzuata göre yürütülmesini sağlamak.

Özel eğitime muhtaç çocukların eğitimi ile ilgili tedbirleri almak.

Eryaman RAM ile gerekli koordinasyonu sağlamak.

İlkokuldan itibaren öğrencilerin mesleki ilgi ve yetenekleri doğrultusunda yönlendirilmelerine ve verimli çalışma alışkanlığı kazanmalarına yönelik tedbirler almak.

Kurumun ders ve laboratuvar araç ve gereçleri ile bunların donatımına ve basılı eğitim malzemelerine ait ihtiyaçları tespit etmek, planlamak ve ilgili yerlere iletmek.

.Yurt dışında öğrenim görürken yurda dönen ilköğretim öğrencilerinin nakil işlemlerinin mevzuata göre yürütülmesini sağlamak.

.Okul komisyon ve kurullarının mevzuata uygun olarak çalışmasını sağlamak.

.Öğrenci disiplin durumunu takip etmek, disiplinsizliği önleyici tedbirler almak.

.Okul da toplum ve insan sağlığı ile ilgili halka açık kurs ve seminer düzenlemek.

.Öğrencilerin periyodik tarama ve aşılama işlemlerinin zamanında yapılmasını, sporcu öğrencilere gerekli sağlık hizmetlerinin verilmesi için koordinasyonu sağlamak.

.Okul da eğitim programlarının uygulanması sırasında görülen aksaklıkları tespit etmek, düzeltilmesi için ilgili makamlara rapor sunmak.

.Okulun verdiği diploma ve belgeleri hazırlamak, onaylamak ve bunlara ait evrakları arşivlemek.

.Öğrencilerin serbest zamanlarını sosyal, kültürel, sportif, izcilik, halk oyunları vb. amatör faaliyet alanlarında değerlendirmelerine yönelik çalışma ve hizmetleri yürütmek.

.Okul içi ve okullar arası beden eğitimi ve spor faaliyetlerini organize etmek ve yürütmek.

.1Milli ve mahalli bayramların programlarının yapılması, uygulanması ve sonuçlarının değerlendirilmesine ilişkin işlerle ilgili verilen görevleri yapmak.

.Okul Aile Birliğinin usulüne uygun olarak çalışmalarını sağlamak.

.Okul da yapılan eğitici çalışmaları ilgili yönetmeliğe göre denetlemek, örnek çalışmaları çevreye duyurmak ve teşvik edici yarışmalar düzenlemek.

.Okul da sağlık, beslenme, trafik vb. hizmetlerle ilgili eğitim ve öğretim programlarının uygulanması için tedbirler almak.

4. Bütçe-Yatırım Hizmetleri

İlçe sınırları içindeki İl ve Bakanlığa ait veya tahsisli bina, tesis, araç ve gereçler ile İl ve Bakanlığın diğer imkânlarından, okulun faydalanmasını sağlamak.

Okulun eğitim tesislerinin yapım, bakım ve onarım işlerini yürütmek.

Bakanlık, İl, İlçe ve Kurumlardan gelecek bütçe tekliflerini incelemek, değerlendirmek ve gerekli ödeneğin sağlanması için ilgili makamlara teklifte bulunmak

Genel Bütçeden Okulumuza ayrılan ödeneklerin mevzuata uygun olarak alınmasını sağlamak. Okulun eğitime ilişkin tahmini bütçesini hazırlayarak TEFBİS sistemine girmek, İlçe ve İl MEM'e sunmak.

Ayniyat talimatnamesi gereği olan iş ve işlemleri yapmak.

Diğer her türlü parasal iş ve işlemleri yapmak.

6. Sivil Savunma Hizmetleri

Okul için sivil savunma ile ilgili plan ve programları düzenlemek, gerekli tespitleri yapmak ve tedbirleri almak.

Sivil Savunma Teşkilatı ile koordinasyonu sağlamak ve hizmetin aksamadan yürütülmesini temin etmek.

7. Araştırma-Plânlama-İstatistik Hizmetleri

Genel nüfus sayımlarına göre değerlendirme yapmak, muhtemel öğrenci artışı ve ilgisini tespit etmek, bu tespitlere göre öğrenci dağılımını planlamak.

Her türlü istatistiki bilginin toplanmasını, değerlendirilmesini sağlamak ve bunlarla ilgili formları hazırlamak ve geliştirmek.

Okulun bina, araç ve gereç durumlarını gösteren istatistik ve kartların tutulmasını sağlamak.

Okul genelinde başarı, disiplin vb. durumlarını takip etmek ve değerlendirmek.

Öğrenci ve öğretmenlerin okulda dengeli bir şekilde dağılımını sağlamak için gerekli çalışmayı yapmak.

Hizmetlerin çabuk ve verimli yürütülmesini sağlamak için araştırma ve planlama yapmak.

2.4. Üst Politika Belgeleri Analizi

Stratejik planlama en üst kurumla uyumlu olmalıdır. Bu nedenle başta MEB 2024-2028 Stratejik Planı olmak üzere bağlı bulunduğumuz Ankara İl Milli Eğitim Müdürlüğü ve Etimesgut İlçe Milli Eğitim müdürlüğünün 2024-2028 Stratejik Planları incelenmiş ve okulumuzun mevcut durumu, misyon ve vizyonu da dikkate alınarak, Milli Eğitim Bakanlığının temel politikalarından hareketle stratejik planımızdaki amaç ve hedefler oluşturulmuştur.

Eryaman Türkkent İlkokulu Stratejik planını hazırlanırken;

- 12. Kalkınma Planı,
- MEB Mevzuatı,
- MEB 2024-2028 Stratejik Planı,
- Ankara İl Millî Eğitim Müdürlüğü Stratejik Planı,
- Etimesgut İlçe Millî Eğitim Müdürlüğü Stratejik Planı,

- İlköğretim Kurumları Standartları,
- Milli Eğitim Şurası Kararları,
- 5018 sayılı Kamu Mali Yönetim Kanunu,
- Kamu Görevlileri Etik Davranış İlkeleri İle Başvuru Usul ve Esasları Hakkında Yönetmelik
- Stratejik Planlama Kılavuzu,

Başta olmak üzere incelenmiştir.

2.5. Faaliyet Alanları ile Ürün/Hizmetlerin Belirlenmesi

2024-2028 stratejik plan hazırlık sürecinde okulumuzun faaliyet alanları ile ürün ve hizmetlerinin belirlenmesine yönelik çalışmalar yapılmıştır. Bu kapsamda birimlerinin yasal yükümlülükleri, standart dosya planı ve kamu hizmet envanteri incelenerek okulumuzun ürün ve hizmetleri tespit edilmiş ve faaliyet alanı altında gruplandırılmıştır.

Buna göre okulumuzun faaliyet alanları ile ürün ve hizmetleri şu şekildedir

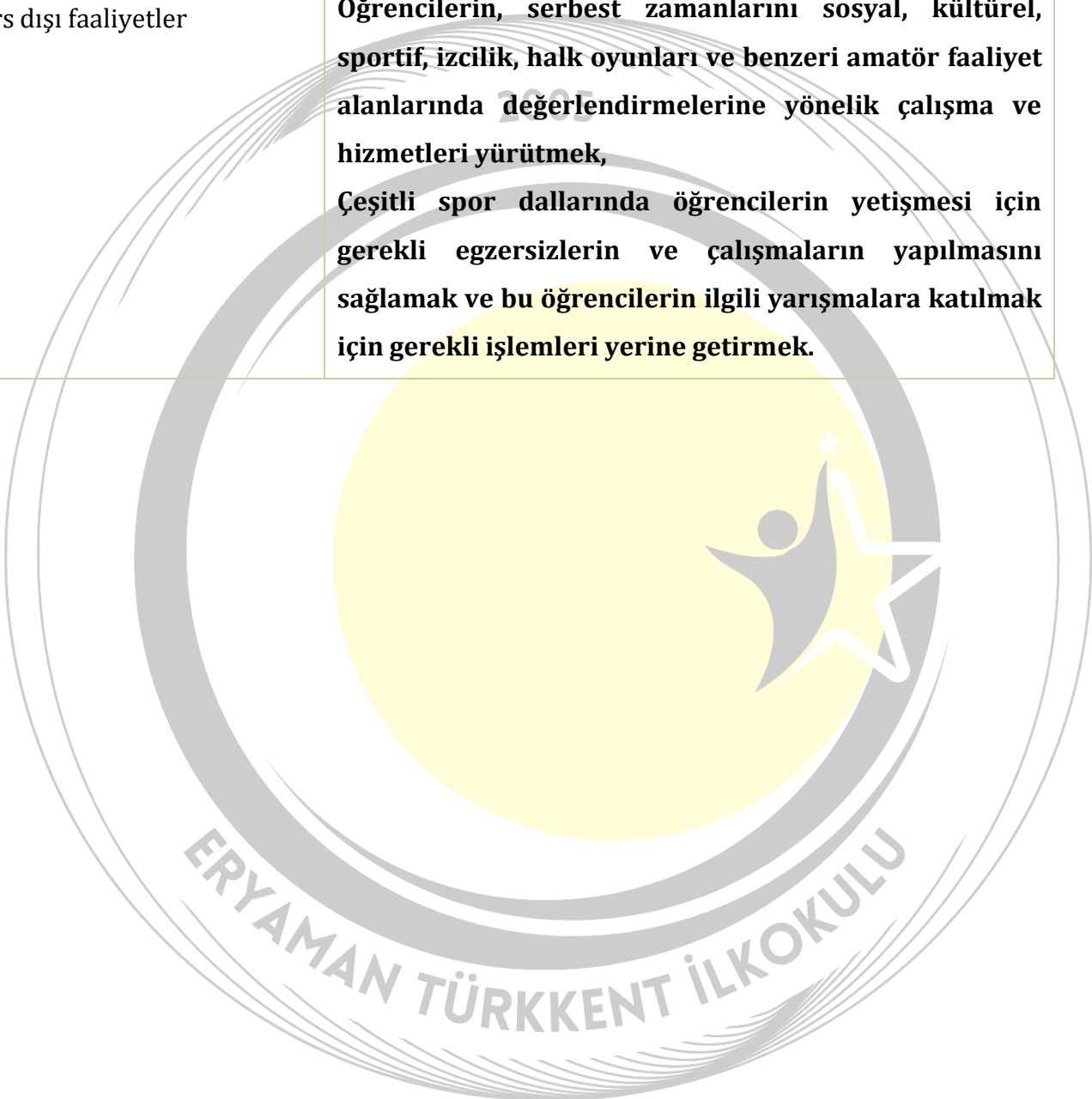
Tablo 3. Faaliyet Alanlar/Ürün ve Hizmetler Tablosu

Faaliyet Alanı	Ürün/Hizmetler
Öğretim-egitim faaliyetleri	<p>Kanun, tüzük, yönetmelik, yönerge, program, genelge ve emirlerle tespit edilen eğitim amaçlarının okul ve kurumlarda gerçekleştirilmesini sağlamak,</p> <p>Okulun eğitim faaliyetlerinin Atatürk ilke ve inkılâpları doğrultusunda yürütülmesini takip etmek, okul öğrencilerin her türlü bölücü, yıkıcı ve zararlı etkilerden korunmasını sağlayıcı tedbirler almak,</p> <p>Türk dili, Türk tarihi, Türk kültürü ve güzel sanatlar alanındaki çalışmalar ile yakından ilgilenerek, çalışmaların faydalı bir şekilde yürütülmesini sağlamak,</p> <p>Okuldaki öğrencilerin bilgi seviyesini yükseltmek ve verimi artırmak için gerekli tedbirleri almak,</p> <p>Öğrencileri ve gençleri kumar, içki, sigara, uyuşturucu maddeler ve yasaklanmış yayınlardan korumak için gerekli tedbirleri almak ve dikkate değer görülen durumları ilgili makamlara bildirmek,</p> <p>Öğretim yılı başında ve sonunda okul yöneticileri ve öğretmenlerle toplantılar düzenlemek, bu toplantılarda</p>

	<p>okul ve kurumların huzurlu ve verimli çalışması için gerekli programları hazırlamak, çalışmalarını değerlendirmek,</p> <p>Okuldaki öğrencilerin problemlerini incelemek ve yaygın görülen problemler hakkında yönetici, öğretmen, veli ve öğrencileri aydınlatmak,</p> <p>Okulun eğitim programlarının uygulanması sırasında görülen aksaklıkları tespit etmek, düzeltilmesi için ilgili makamlara rapor sunmak,</p> <p>Öğrenci disiplin durumunu takip etmek, disiplinsizliği önleyici tedbirler almak, öğrenci üst disiplin kurulu hizmetlerini yürütmek,</p> <p>Okul içi ve okullar arası beden eğitimi, izcilik ve spor faaliyetlerini organize etmek ve yürütmek,</p> <p>Okulun beden eğitimi, spor, halk oyunları ve benzeri faaliyetlerine ait araç-gereç, ödül ve diğer benzeri ihtiyaçları sağlamak,</p> <p>Millî ve mahallî bayramların programlarının yapılması uygulanması ve sonuçlarının değerlendirilmesine ilişkin işlerle ilgili verilen görevleri yapmak,</p> <p>Okulda yurt içi ve yurt dışında yapılacak her türlü faaliyetlere katılacak olan öğretmen ve öğrencilerin görev ve izin işlerini üst kuruma iletme,</p> <p>Okulda toplum ve insan sağlığı ile ilgili halka açık kurs, seminer ve konferanslar düzenlemek,</p> <p>Okulda öğrencilerin periyodik tarama ve aşılama işlemlerinin zamanında yapılmasını, sporcu öğrencilere gerekli sağlık hizmetlerinin verilmesini sağlamak,</p> <p>Öğretmen ve diğer personeli sağlık hizmetlerinden en iyi şekilde yararlandırmak,</p> <p>Beslenme eğitim faaliyetlerini takip etmek,</p>
Rehberlik faaliyetleri	<p>Okulda rehberlik servislerinin kurulmasını, bunların personel, araç, gereç ve benzeri bakımından geliştirilmesini ve bu hizmetlerin mevzuata göre yürütülmesini sağlamak,</p>

	Öğrencilere rehberlik yapmak Velilere rehberlik etmek Rehberlik faaliyetlerini yürütmek
Sosyal faaliyetler	Öğrencilerin sosyal ihtiyaçlarına yönelik faaliyetleri planlamak ve yürütmek
Sportif faaliyetler	Öğrencilerin spor ve fiziksel gelişim ihtiyaçlarına yönelik faaliyetleri planlamak ve yürütmek
Kültürel ve sanatsal faaliyetler	Öğrencilerin kültürel ve sanatsal gelişim ihtiyaçlarına yönelik faaliyetleri planlamak ve yürütmek
İnsan kaynakları faaliyetleri (mesleki gelişim faaliyetleri, personel etkinlikleri...)	Personelin kişisel gelişimlerini sağlayıcı çalışmalar yapmak. Personelin mevcut mevzuata uygun şekilde göreve gelmesini ve işlerini yerine getirme için düzenlemeler yapmak.
Okul aile birliği faaliyetleri	Öğrencilerin sağlıklı ve güvenli bir ortamda eğitim görmeleri için gerekli okul ortamının hazırlanması için plan program ve bütçe yönetimini hazırlamak
Öğrencilere yönelik faaliyetler	Çocuk gelişimini tüm alanlarda destekleyecek her türlü etkinlik ve faaliyeti planlamak ve yürütmek
Ölçme değerlendirme faaliyetleri	Okul içindeki şikâyetlerin değerlendirilmesini sağlamak. Ön inceleme işlemlerinin yürütülmesini takip etmek. Geçirilen teftiş ve rehberlik denetim çalışmalarının sonuçlarını inceleme ve değerlendirmek. Okuldaki iş ve işlemlerin denetime hazır halde olmasını sağlamak. İdare aleyhine açılan davalarla ilgili işlemleri yürütmek. Yargı kararlarını mevzuat uygun olarak uygulamak. Mevzuatın uygulanmasında tereddüde düşülen hususlarda üst birimlerden görüş alma ve bunu paylaşmak.

Öğrenme ortamlarına yönelik faaliyetler	Okulun, ders ve laboratuvar araç ve gereçleri ile bunların donatımına ve basılı eğitim malzemelerine ait ihtiyaçlarını tespit etmek, Eğitim araç ve gereçlerinin bakım ve onarımlarının yapılması ve bunların kullanılması ile ilgili tedbirler almak,
Ders dışı faaliyetler	Öğrencilerin, serbest zamanlarını sosyal, kültürel, sportif, izcilik, halk oyunları ve benzeri amatör faaliyet alanlarında değerlendirilmelerine yönelik çalışma ve hizmetleri yürütmek, Çeşitli spor dallarında öğrencilerin yetişmesi için gerekli egzersizlerin ve çalışmaların yapılmasını sağlamak ve bu öğrencilerin ilgili yarışmalara katılmak için gerekli işlemleri yerine getirmek.



2.6. Paydaş Analizi

“Paydaş Analizi”, planlama sürecinin tamamında paydaş görüşlerinin alınabilmesi ve planlamaya katılabilmesi bakımından “stratejik planlama”nın en önemli adımlarından biridir. Paydaş analizi; sorun analizi-hedef analizi-strateji analizini ortaya koymaktadır. Paydaşlarımızın plana etkin katılım sağlamaları için, paydaşlarımızın görüşlerini alarak okulumuzun mevcut durumunu ortaya koymak ve gelecek planımızı doğru ve gerçekleştirilebilir biçimde belirlemek için stratejik planımızın oluşumunda paydaş analizine önem verilmiştir.

Etimesgut İlçe Milli Eğitim Müdürlüğü'nün hizmet üretim sürecinde iş birliği yapması gereken kurum ve kişiler, temel ve stratejik ortaklar olarak tanımlanmıştır. Her zaman birlikte çalışmalar yürüterek beraber çalıştığımız kurumlar temel ortak, stratejik planımız doğrultusunda vizyonumuza ulaşırken yola birlikte devam ettiğimiz kurumlar ise stratejik ortak olarak belirtilmiştir.

Eryaman Türkkent İlkokulu Etimesgut İlçesinin Eryaman Mahallesi sınırları içinde olup, bu bölge ilçenin en hızlı gelişen, modern yapılaşmanın örneklendirildiği bir bölgedir.

Bölgede özellikle site tarzı yapılanma nedeniyle, kompleks yapılanmanın içinde okullar, sağlık ocakları, alışveriş merkezleri, etüt merkezleri, özel okullar vb. ihtiyacı karşılayacak düzeydedir. Bölgede, ekonomik, sosyo-kültürel düzey, normalin üstünde olup, sosyo-kültürel hareketlilik de fazladır. Bölge Ankara halkı için yerleşim ve de gezi amaçlı tercih edilen bir donanımına sahiptir.

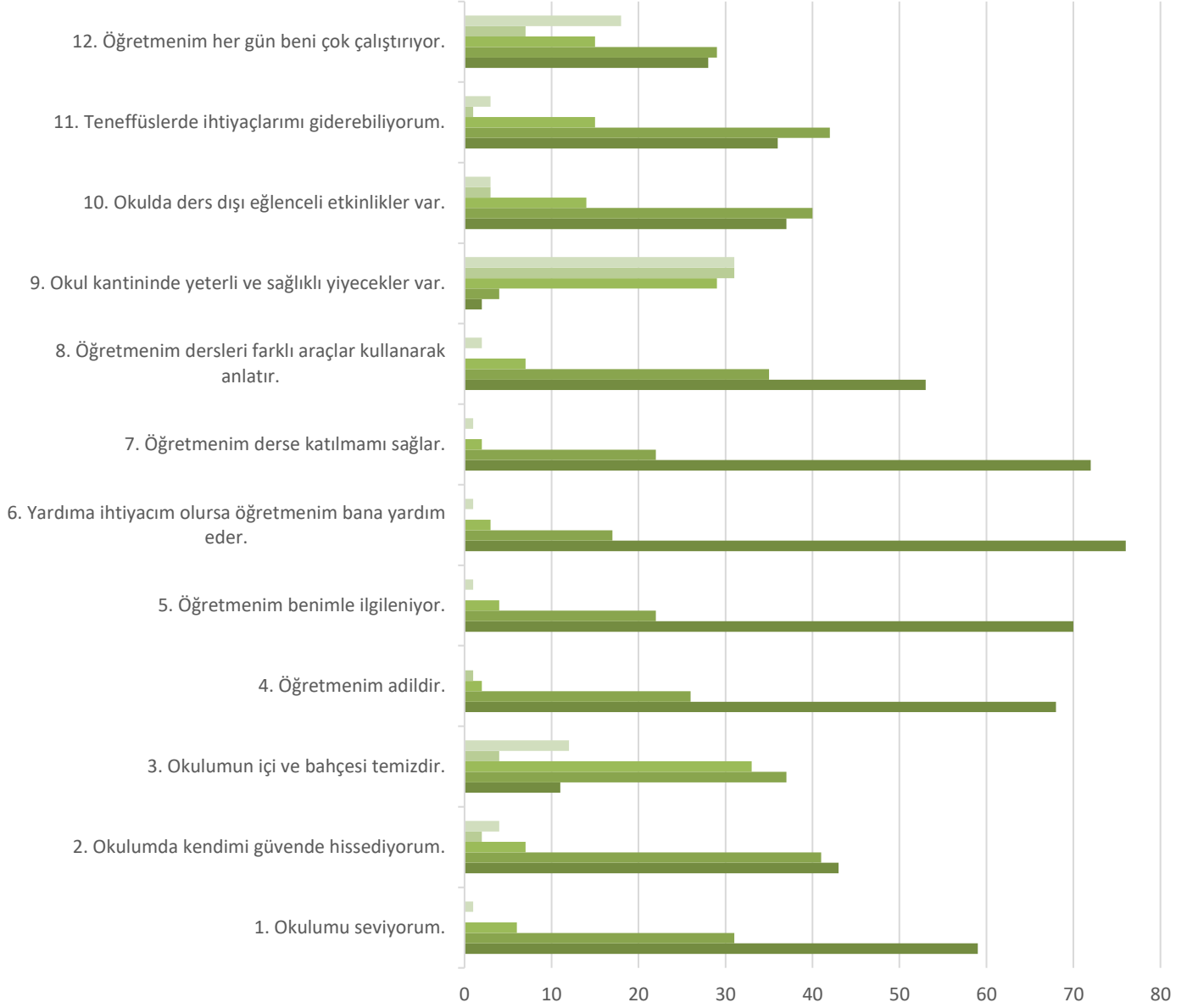
Eryaman Türkkent İlkokulu, Eryaman Mahallesi'nin Dil Devrimi Caddesi'nde, Eryaman Evleri Sitesi içinde yer alır. Kooperatifler Birliği Ortaokulu, Başak Anaokulu site içindeki diğer paydaş okullardır. Site çevresinde Eryaman Doğa Koleji, MBA Koleji vb. özel okulların yanında Cenk Yakın Ortaokulu, Kooperatifler Birliği Ortaokulu, Türkkonut Emel Önal İlkokulu, Cahit Zarifoğlu İlkokulu gibi ihtiyacı karşılayacak tam kapasiteli okullar da mevcuttur. Mahalle ve site çevresinde kültürel, sosyal ihtiyaçlara yönelik tesis, saha mevcut olup, bu anlamda da oldukça hareketli bir bölgedir. Halkın eğitim düzeyi genelde lise ve üniversite seviyesinde olup, eğitim ve öğretime oldukça önem verilmekte, paydaş olarak katılım düzeyi yüksek olmaktadır. Bölge tercih edilen bir bölgedir.

Okulumuzun paydaşları, okulumuzun faaliyetlerini doğrudan veya dolaylı, olumlu ya da olumsuz yönde etkilenen veya okulu etkileyen kişi, grup ve ya kurumlardır. Okulumuzun ana işlevi yasalarla kendisine verilen eğitim-öğretim hizmetleridir. Eğitim-öğretim hizmetlerini okulun mevcut yapısı ve görevleri, paydaşlarıyla olan etkileşimi ile biçimlenmektedir. Bu kapsamda paydaş anketi sonuçlarımız aşağıdaki grafiklerde sunulmuştur.

Öğrenci anketine katılan 97 öğrencinin sonuç grafiği aşağıdadır;

Öğrenci Anketi Sonuç Grafiği

■ 5. Katılmıyorum ■ 4. Kesinlikle Katılmıyorum ■ 3. Kararsızım ■ 2. Katılıyorum ■ 1. Kesinlikle Katılıyorum

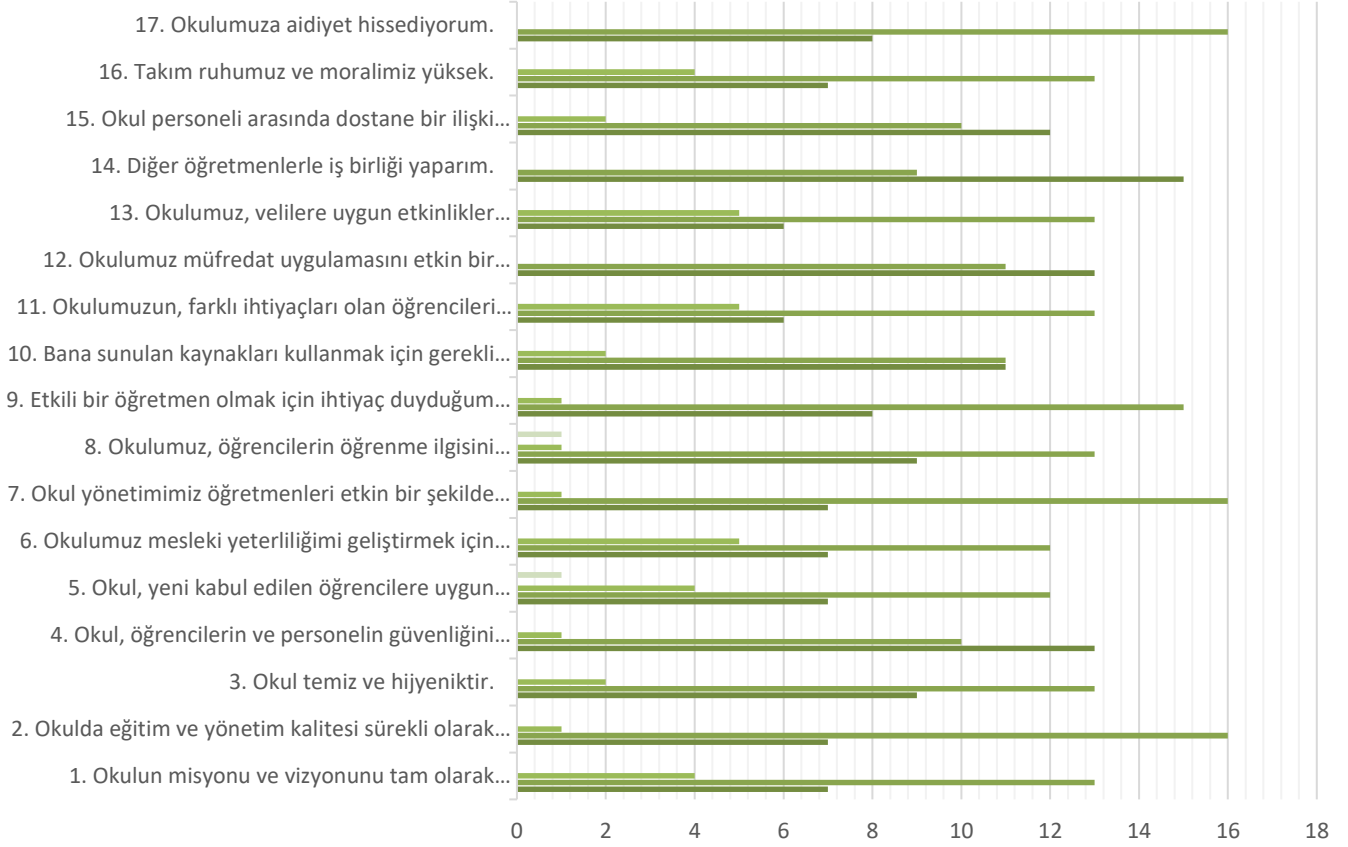


	1. Okulumu seviyorum.	2. Okulumda kendimi güvende hissediyorum.	3. Okulumun içi ve bahçesi temizdir.	4. Öğretmenim adildir.	5. Öğretmenim benimle ilgileniyor.	6. Yardıma ihtiyacım olursa öğretmenim bana yardım eder.	7. Öğretmenim derse katılmamı sağlar.	8. Öğretmenim dersleri farklı araçlar kullanarak anlatır.	9. Okul kantininde yeterli ve sağlıklı yiyecekler var.	10. Okulda ders dışı eğlenceli etkinlikler var.	11. Teneffüslerde ihtiyaçlarımı giderebiliyorum.	12. Öğretmenim her gün beni çok çalıştırıyor.
■ 5. Katılmıyorum	1	4	12	0	1	1	1	2	31	3	3	18
■ 4. Kesinlikle Katılmıyorum	0	2	4	1	0	0	0	0	31	3	1	7
■ 3. Kararsızım	6	7	33	2	4	3	2	7	29	14	15	15
■ 2. Katılıyorum	31	41	37	26	22	17	22	35	4	40	42	29
■ 1. Kesinlikle Katılıyorum	59	43	11	68	70	76	72	53	2	37	36	28

Öğretmen anketine katılan 24 öğretmenin sonuç grafiği aşağıdadır;

Öğretmen Anketi Sonuç Grafiği

■ 5. Katılmıyorum ■ 4. Kesinlikle Katılmıyorum ■ 3. Kararsızım ■ 2. Katılıyorum ■ 1. Kesinlikle Katılıyorum

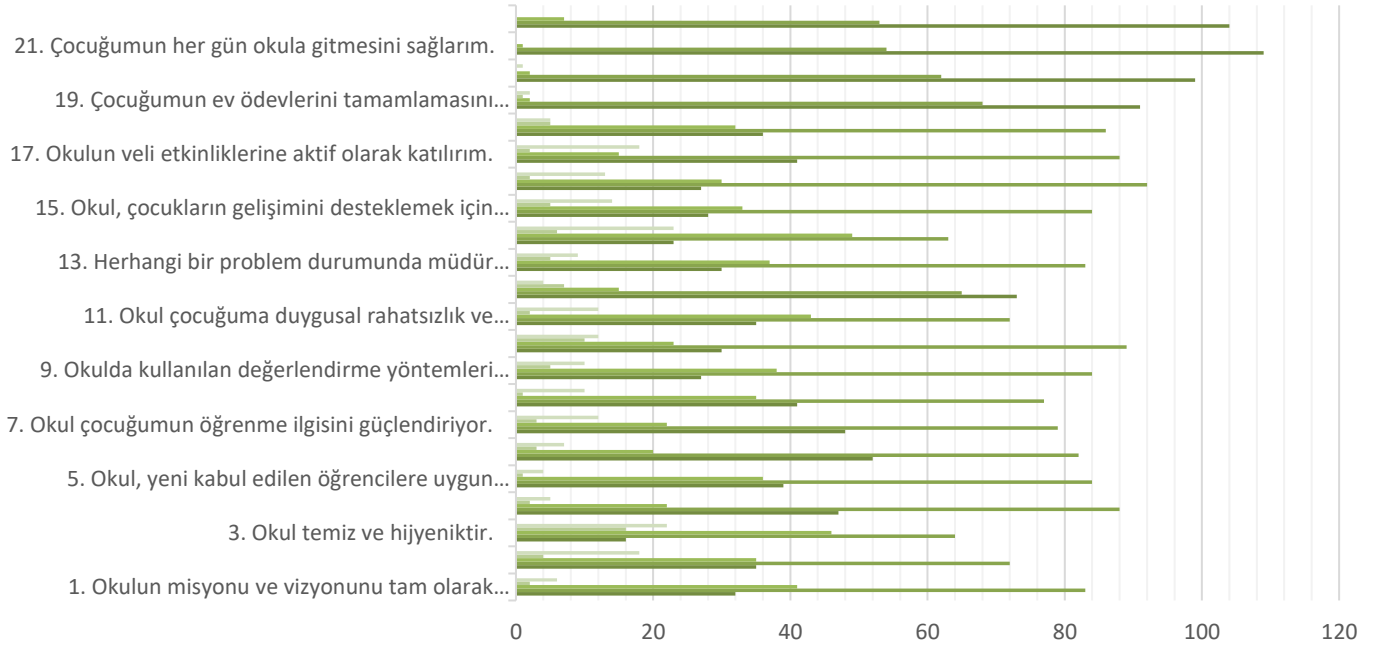


	1. Okulun misyonu ve vizyonunu tam olarak anlıyor.	2. Okulda eğitim ve yönetim kalitesi sürekli olarak gelişiyor.	3. Okul temiz ve hijyeniktir.	4. Okul, öğrencilerin ve personelin güvenliğini sağlıyor.	5. Okul, yeni kabul edilen öğrencilere uygun desteği sağlıyor.	6. Okulumuz mesleki yeterliliğimi geliştirmek için eğitim fırsatları sunuyor.	7. Okul yönetimimiz öğretmenleri etkin bir şekilde yönlendiriyor.	8. Okulumuz, öğrencilerin öğrenme ilgisini uyanık bir öğrenme ortamı oluşturuyor.	9. Etkili bir öğretmen olmak için ihtiyaç duyduğum kaynaklara erişimim var.	10. Bana sunulan kaynakları kullanmak için gerekli eğitim sahibim.	11. Okulumuzun, farklı ihtiyaçları olan öğrencileri desteklemek için etkin bir şekilde çalışıyor.	12. Okulumuz müfredat uygulamasını etkin bir şekilde kullanıyor.	13. Okulumuz, velilere uygun etkinlikler düzenliyor.	14. Diğer öğretmenlerle iş birliği yaparım.	15. Okul personeli arasında dostane bir ilişki sürdürülüyor.	16. Takım ruhumuz ve moralimiz yüksek.	17. Okulumuza aidiyet hissediyorum.
■ 5. Katılmıyorum	0	0	0	0	1	0	0	1	0	0	0	0	0	0	0	0	0
■ 4. Kesinlikle Katılmıyorum	0	0	0	0	0	0	0	0	0	0	0	0	0	0	0	0	0
■ 3. Kararsızım	4	1	2	1	4	5	1	1	1	2	5	0	5	0	2	4	0
■ 2. Katılıyorum	13	16	13	10	12	12	16	13	15	11	13	11	13	9	10	13	16
■ 1. Kesinlikle Katılıyorum	7	7	9	13	7	7	7	9	8	11	6	13	6	15	12	7	8

Veli anketine katılan 164 velinin sonuç grafiği aşağıdadır;

Veli Anketi Sonuç Grafiği

■ 5. Katılmıyorum ■ 4. Kesinlikle Katılmıyorum ■ 3. Kararsızım ■ 2. Katılıyorum ■ 1. Kesinlikle Katılıyorum

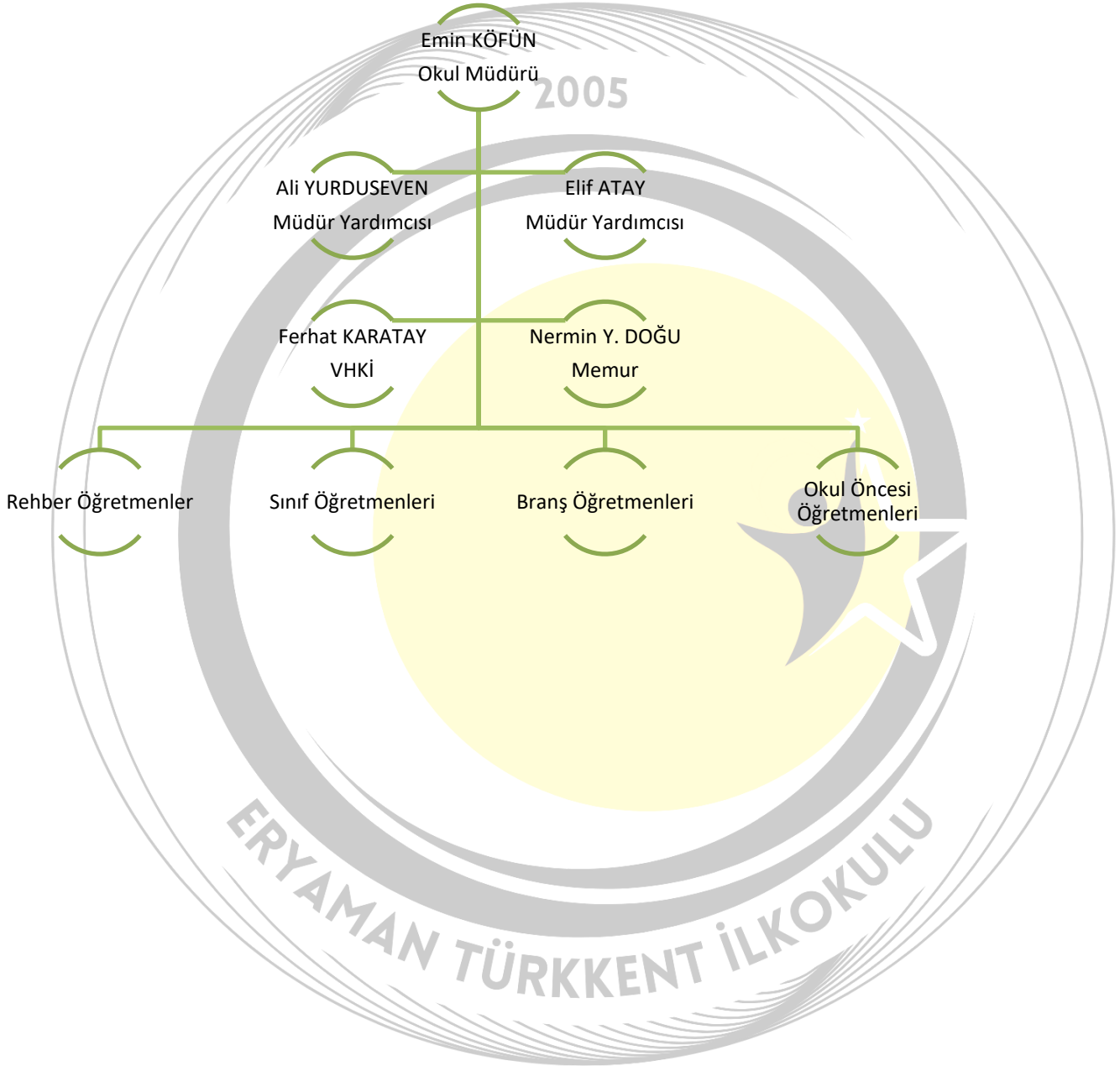


	1. Okulun misyonu ve vizyonunu tam olarak...	2. Okulda eğitim ve yönetim kalitesi süreklidir.	3. Okul temiz ve hijyeniktir.	4. Okulda öğrencilerin ve personelin güvenliği sağlanmaktadır.	5. Okulda yeni kabul edilen öğrencilerin öğretilmesi için uygun eğitimler alınır.	6. Okulda çocuğunuzun okuma alışkanlıklarını geliştirmesine yardımcı olabilir.	7. Okulda çocuğunuzun öğrenme sürecini güçlendiriyor.	8. Okulda çocuğunuzun ahlak ve karakter gelişimini teşvik edebilir.	9. Okulda kullanılan değerlendirme yöntemleri...	10. Okulda çocuğunuzun öğrenme performansını geliştirmeye yardımcı olabilir.	11. Okulda çocuğunuzun duygusal rahatsızlıklarını ve öğrenme güçlüklerini karşılamak için yeterli destek ve rehberlik sağlanıyor.	12. Öğretmenlerin benimsedikleri iletişim kurma yöntemleri...	13. Herhangi bir problem durumunda müdür...	14. Okulda velilerin ihtiyaçlarına uygun eğitim faaliyetleri düzenleniyor.	15. Okulda çocukların gelişimini desteklemek için...	16. Okulda velilerin aktif katılımı teşvik ediliyor.	17. Okulda velilerin etkilenmelerine yardımcı olabilir.	18. Bir velinin okulda aidiyet hissetmesine yardımcı olabilir.	19. Çocuğunuzun evde okumaya teşvik edilmesine yardımcı olabilir.	20. Çocuğunuzun okulda başarılı olmasına yardımcı olabilir.	21. Çocuğunuzun okulda sağlıklı ortamda eğitim almasını sağlıyor.	22. Çocuğunuzun okulda başarılı olmasını sağlıyor.
■ 5. Katılmıyorum	6	18	22	5	4	7	12	10	10	12	12	4	9	23	14	13	18	5	2	1	0	0
■ 4. Kesinlikle Katılmıyorum	2	4	16	2	1	3	3	1	5	10	2	7	5	6	5	2	2	5	1	0	0	0
■ 3. Kararsızım	41	35	46	22	36	20	22	35	38	23	43	15	37	49	33	30	15	32	2	2	1	7
■ 2. Katılıyorum	83	72	64	88	84	82	79	77	84	89	72	65	83	63	84	92	88	86	68	62	54	53
■ 1. Kesinlikle Katılıyorum	32	35	16	47	39	52	48	41	27	30	35	73	30	23	28	27	41	36	91	99	109	104

2.7. Kurum İçi Analiz

Okulumuz iç analizi kapsamında rehberlik servisimiz her yıl 3. Sınıflara öğrenme yöntemleri envanteri uygulamaktadır. MEB Hizmet içi eğitim kurslarına okulumuz öğretmenleri tarafından %100 katılım sağlanmaktadır. Diğer kurum içi analiz bilgi ve verilerimiz aşağıdaki tablolarda mevcuttur.

Şema 1. Okulun Teşkilat Şeması



Tablo 4. Öğrenci Sayıları Tablosu

SINIF I	Erkek	Kız	Toplam	SINI Fİ	Erkek	Kız	Toplam	SINI Fİ	Erkek	Kız	Toplam	SINI Fİ	Erkek	Kız	Toplam
Anasınıfı A	7	5	12	3-A	10	12	22	1-Otistik Zih. AA	0	1	1	4-B	9	8	17
Anasınıfı B	7	6	13	3-B	13	11	24	2-A	12	11	23	4-C	11	13	24
1-A	13	7	20	3-C	12	11	23	2-B	13	11	24	4-D	7	14	21
1-B	10	14	24	3-D	12	12	24	2-C	9	9	18	4-E	9	9	18
1-C	12	10	22	3-E	9	12	21	2-D	11	12	23	4-F	10	8	18
1-D	9	13	22	3-F	13	11	24	2-E	12	10	22	4-G	10	18	28
1-E	12	10	22	3-G	13	11	24	2-F	15	8	23	4-H	9	10	19
1-F	11	8	19	3-H	13	11	24	2-G	13	8	21	4-Hafif Zih. AC	0	4	4
1-G	12	8	20	3-Hafif Zih. AC	1	0	1	2-H	14	8	22	4-Otistik Zih. AA	0	1	1
1-H	11	11	22	3-Otistik Zih. AA	1	0	1	2-Hafif Zih. AC	0	1	1				
1-Hafif Zih. AC	1	0	1	4-A	12	12	24	2-Otistik Zih. AB	2	0	2				

Tablo 5. Devam Devamsızlık Verileri Tablosu

2023-2024 Eğitim Öğretim Yılı																			
DEVAMSIZLIK YAPAN ÖĞRENCİ SAYISI																			
				0,5 - 5,5 GÜN ARASI				6 - 10,5 GÜN ARASI				11 - 19,5 GÜN ARASI				20 VE ÜZERİ GÜN ARASI			
				ÖZÜRLÜ		ÖZÜRSÜZ		ÖZÜRLÜ		ÖZÜRSÜZ		ÖZÜRLÜ		ÖZÜRSÜZ		ÖZÜRLÜ		ÖZÜRSÜZ	
Sınıf	K	E	TOPLAM	K	E	K	E	K	E	K	E	K	E	K	E	K	E	K	E
ANASINIFI	11	14	25	0	0	0	0	0	0	0	0	0	0	0	0	0	0	0	0
1. SINIF	82	91	173	39	38	18	24	0	5	10	9	3	1	3	7	0	1	5	6
2. SINIF	78	101	179	34	37	23	22	3	3	8	13	0	3	5	8	1	0	1	4
3. SINIF	90	97	187	42	45	35	33	1	4	10	9	1	0	6	2	0	0	1	4
4. SINIF	88	74	162	57	34	35	29	3	6	7	11	1	2	6	2	0	0	3	3
TOPLAM	349	377	726	172	154	111	108	7	18	35	42	5	6	20	19	1	1	10	17

Tablo 6. Sosyal-kültürel-bilimsel ve sportif başarı verileri

	Katılan öğrenci sayısı	Derece alan öğrenci sayısı
Sosyal-kültürel faaliyetler	630	5
Bilimsel faaliyetler	32	0
Sportif faaliyetler	720	80

Tablo 7. İnsan kaynakları verileri

Unvan*	Erkek	Kadın	Toplam	İlkokul	Ortaokul	Lise	Ön Lisans	Lisans	Y. Lisans
İdare	2	1	3	0	0	0	0	1	2
Sınıf Öğretmeni	9	39	48	0	0	0	2	40	6
Brans Öğretmeni	0	3	3	0	0	0	0	3	0
Rehber Öğretmen	0	2	2	0	0	0	0	2	0
Özel Eğitim	0	6	6	0	0	0	0	5	1
Okul Öncesi	0	2	2	0	0	0	0	2	0
İdari Personel	1	1	2	0	0	1	0	1	0
Yardımcı Personel	0	3	3	2	1	0	0	0	0
Güvenlik Personeli	0	1	1	0	0	1	0	0	0
Toplam Çalışan Sayıları	12	58	70	2	1	2	2	54	9

Tablo 8. Öğrenme ortamı verileri

Okul Bölümleri		Özel Alanlar	Var	Yok
Okul Kat Sayısı	4	Çok Amaçlı Salon	*	
Derslik Sayısı	37	Kütüphane	*	
Derslik Alanları (m2)	42	Bilim Atölyesi	*	
Kullanılan Derslik Sayısı	37	Robotik Kodlama Atölyesi	*	
Şube Sayısı	32	Akıl Oyunları Atölyesi	*	
İdari Odaların Alanı (m2)	20	Spor Odası	*	
Öğretmenler Odası (m2)	100	Pansiyon		*
Okul Oturum Alanı (m2)	4816	Drama Atölyesi	*	
Okul Bahçesi (Açık Alan)(m2)	6265	Spor Salonu		*
Okul Kapalı Alan (m2)	4816			
Sanatsal, bilimsel ve sportif amaçlı toplam alan (m ²)	200			
Kantin (m2)	45			
Tuvalet Sayısı	10			

2.7.2. İnsan Kaynakları

Okulumuzun hedefleriyle uyumlu olarak kurumun ihtiyacı olan yardımcı personel ve güvenlik personeli kaynakları Okul Aile Birliği ve İşKur kanalından sağlanmaktadır. Eğitim hizmetlerinde kadrolu öğretmen atamaları MEB tarafından yapılmaktadır. Yer değiştirmeler öğretmen atama takvimlerine göre yıl içerisinde uygulanmaktadır. Doğum izni ve uzun süreli rapor ve bakanlık görevlendirmesinde görevlendirilen öğretmenlerin yerine İlçe MEM tarafından ilçemizde norm fazlası olarak bulunan öğretmenlerin görevlendirmesi yapılmaktadır. Kurum İnsan Kaynakları ile ilgili diğer bilgiler bu başlık altında tablolar halinde aşağıda mevcuttur.

Tablo 9. Norm, İhtiyaç ve Çalışanların Dağılımı

Unvan	Erkek	Kadın	Toplam	Norm	Mevcut	İhtiyaç
Okul Müdürü	1	0	1	1	1	0
Müdür Yardımcısı	1	1	2	2	2	0
Sınıf Öğretmeni	5	27	32	32	32	0
Branş Öğretmeni	0	3	3	3	3	0
Rehber Öğretmen	0	2	2	2	2	0
Özel Eğitim	0	6	6	6	6	0
Okul Öncesi	0	2	2	2	2	0
İdari Personel	1	1	2	-	-	-
Yardımcı Personel	0	3	3	-	-	-
Güvenlik Personeli	0	1	1	-	-	-
Toplam Çalışan Sayıları	12	58	70			

Tablo 10. İdari Personelin Hizmet Süresine İlişkin Bilgiler

Hizmet Süreleri	2024 Yıl İtibarıyla	
	Kişi Sayısı	%
1-4 Yıl	0	0
5-6 Yıl	0	0
7-10 Yıl	0	0
10.....Üzeri	3	100

Tablo 11. Okulda Oluşan Yönetici Sirkülasyonu Tablosu

	Yıl İçerisinde Okul/Kurumdan Ayrılan Yönetici Sayısı			Yıl İçerisinde Okul/Kurumda Göreve Başlayan Yönetici Sayısı		
	2021	2022	2023	2021	2022	2023
TOPLAM	2	0	1	2	0	1

Tablo 12. İdari Personelin Katıldığı Hizmet İçi Programları Tablosu

Adı ve Soyadı	Görevi	Katıldığı Seminer Sayısı	Katıldığı Kurs Sayısı
Emin Köfün	Müdür	31	22
Ali Yurduseven	Müdür Yardımcısı	55	8
Elif Atay	Müdür Yardımcısı	11	8

Tablo 13. Öğretmenlerin Hizmet Süreleri Tablosu (Yıl İtibarıyla)

	Kadın	Erkek	Toplam
Hizmet Süreleri			
1-3 Yıl	0	0	0
4-6 Yıl	0	0	0
7-10 Yıl	2	0	2
11-15 Yıl	2	0	2
16-20	8	1	9
20 ve üzeri	27	5	32

Tablo 14. Kurumda Gerçekleşen Öğretmen Sirkülasyonunun tablosu

	Yıl İçerisinde Kurumdan Ayrılan Öğretmen Sayısı			Yıl İçerisinde Kurumda Göreve Başlayan Öğretmen Sayısı		
	2021	2022	2023	2021	2022	2023
TOPLAM	5	3	2	5	3	2

Tablo 15. Kurumdaki Mevcut Hizmetli/ Memur Sayısı Tablosu

	Görevi	Erkek	Kadın	Toplam
1	Memur	1	1	2
2	Hizmetli	0	3	3

Tablo 16. Çalışanların Görev Dağılımı Tablosu

Çalışanın Ünvanı	Görevleri
Okul /Kurum Müdürü	Okulöncesi eğitim ve ilköğretim kurumları yönetmeliğinin 39. Maddesinde belirtilen görevleri yapmak.
Müdür Yardımcısı	Okulöncesi eğitim ve ilköğretim kurumları yönetmeliğinin 41. Maddesinde belirtilen görevleri yapmak.
Öğretmenler	Okulöncesi eğitim ve ilköğretim kurumları yönetmeliğinin 43. Maddesinde belirtilen görevleri yapmak.
Yönetim İşleri ve Büro Memuru	657 sayılı devlet memurları kanununun 36 maddesini I. Fıkrasında belirtilen görevleri yerine getirmek.
Yardımcı Hizmetler Personeli	657 sayılı devlet memurları kanununun 36 maddesini X. Fıkrasında belirtilen görevleri yerine getirmek.

Tablo 17. Okul/kurum Rehberlik Hizmetleri Tablosu

Mevcut Kapasite				Mevcut Kapasite Kullanımı ve Performans					
Psikolojik Danışman Norm Sayısı	Görev Yapan Psikolojik Danışman Sayısı	İhtiyaç Duyulan Psikolojik Danışman Sayısı	Görüşme Odası Sayısı	manlık Hizmeti Alan			Rehberlik Hizmetleri İle İlgili Düzenlenen Eğitim/Paylaşım Toplantısı vb. Faaliyet Sayısı		
				Öğrenci Sayısı	Öğretmen Sayısı	Veli Sayısı	Öğretmenlere Yönelik	Öğrencilere Yönelik	Velilere Yönelik
2	2	0	0	762	48	762	10	10	5

2.7.3.Teknolojik Düzey

Tablo 18. Teknolojik Araç-Gereç Durumu Tablosu

Araç-Gereçler	2021	2022	2023	İhtiyaç
Akıllı Tahta	0	0	34	2
Masaüstü Bilgisayar	40	35	20	0
Taşınabilir Bilgisayar	32	32	32	0
Yazıcı	30	20	2	0
Fotokopi Makinası	1	1	1	0

Tablo 19. Fiziki Mekân Durumu Tablosu

Fiziki Mekân	Var	Yok	Adedi	İhtiyaç	Açıklama
Öğretmen Çalışma Odası		+		1	
Ekipman Odası	+		1		
Kütüphane	+		1		
Rehberlik Servisi	+		2		
Resim Odası	+		1		
Müzik Odası		+		1	
Çok Amaçlı Salon	+		1		
Spor Salonu		+	1		

2.7.4. Mali Kaynaklar

Kurumun mali kaynakları, bütçe büyüklüğü, döner sermaye, okul-aile birliği gelirleri, kantin vb. gelirler ve harcama kalemleri aşağıdaki tablodadır.

Tablo 20. Kaynak Tablosu

Kaynaklar	2024	2025	2026	2027	2028
Genel Bütçe	1.500,000	2.250,00 0	3.000,00 0	4.000,00 0	5.500,0 00
Okul Aile Birliği	900,000	1.200,00 0	1.500,00 0	2.000,00 0	2.300,0 00
Özel İdare	-	-	-	-	-
Kira Gelirleri	-	-	-	-	-
Döner Sermaye	-	-	-	-	-
Dış Kaynak/Projeler	-	-	-	-	-
Diğer	-	-	-	-	-
TOPLAM	2.400,00 0	3.450,0 00	4.500,0 00	6.000,0 00	7.800,0 00

Okul bütçesinde gelir-giderler aşağıdaki tablolardadır.

Tablo 21. Harcama Kalemler Tablosu

Harcama Kalemi	2024	2025	2026	2027	2028
Personel (Sözleşmeli olarak çalışan personelin (sekreter temizlik, güvenlik) ücret, vergi, sigorta vb. giderleri)	115.000	172.500	258.750	388.125	582.185
Onarım (Okul/kurum binası ve tesisatlarıyla ilgili her türlü küçük onarım; makine, bilgisayar, yazıcı vb. bakım giderleri)	150,000	400,000	750,000	1.200,000	2.000,000
Sosyal-sportif faaliyetler (Etkinlikler ile ilgili giderler)	15.000	25.000	50.000	100.000	190.000
Temizlik (Temizlik malzemeleri alımı)	150.000	280.000	360.000	450.000	680.000
İletişim (Telefon, faks, internet, posta, mesaj giderleri)	9,000	25,000	47,000	78,000	100,000
Kırtasiye (Her türlü kırtasiye ve sarf malzemesi giderleri)	125,000	250,000	360,000	560,000	780,000

Tablo 22. Gelir-Gider Tablosu

YILLAR	2021		2022		2023	
HARCAMA KALEMLERİ	GELİR	GİDER	GELİR	GİDER	GELİR	GİDER
Temizlik	107.327,50	17.254,40	329.286,60	31.900,00	710.782,50	40.642,00
Küçük Onarım		33.530,86		47.402,00		256.664,26
Personel Giderleri		53.165,00		192.883,74		191.467,93
Telefon		1.261,00		3.135,50		5.651,75
Sosyal Faaliyetler		1.936,03		4.339,00		5.914,00
Kırtasiye		13.203,64		47.749,80		70.832,00
Banka Giderleri		18,05		110,30		247,32
GENEL				120.368,98		

2.7.5. İstatistiki Veriler

Tablo 23. Öğrenci Durumu Verileri Tablosu

	2022-2023 E.Ö.YILI			2021-2022 E.Ö.YILI			2020-2021 E.Ö.YILI		
	K	E	T	K	E	T	K	E	T
ANASINIFI	14	22	36	13	14	27	14	6	20
1. SINIF	83	102	185	80	83	163	91	79	170
2. SINIF	90	97	187	86	71	157	87	123	210
3. SINIF	87	75	162	86	127	213	109	118	227
4. SINIF	95	132	227	111	117	228	108	121	229
TOPLAM	369	428	797	376	412	788	409	447	856

Tablo 24. İYEP Kursu Verileri Tablosu

	ÖĞRENCİ SAYISI	ÖBA'YA ALINAN ÖĞRENCİ SAYISI	ORANI	İYEP MODÜLÜNE KAYIT OLMASI GEREKEN ÖĞRENCİ SAYISI	İYEP MODÜLÜNE KAYIT OLAN ÖĞRENCİ SAYISI	ORANI
2020-2021 E.Ö.YILI	227	0	-	0	0	-
2021-2022 E.Ö.YILI	208	196	%94	7	3	%42
2022-2023 E.Ö.YILI	152	146	%96	6	3	%50

Tablo 25. Sosyal faaliyet Verileri Tablosu

	2022-2023 E.Ö.YILI			2021-2022 E.Ö.YILI			2020-2021 E.Ö.YILI		
	ÖĞREN Cİ SAYISI	ÖĞRETM EN SAYISI	VELİ SAYI	ÖĞREN Cİ SAYISI	ÖĞRETM EN SAYISI	VELİ SAYI	ÖĞREN Cİ SAYISI	ÖĞRETM EN SAYISI	VELİ SAYI
GEZİ	760 %95	32 %66	64 %8	782 %99	35 %72	70 %8	0 %0	0 %0	0 %0
KERMES	765 %96	45 %93	685 %85	760 %96	47 %97	690 %87	0 %0	0 %0	0 %0
BELİRLİ GÜN VE HAFTA KUTLAMALARI	790 %99	45 %93	652 %81	785 %99	47 %97	540 %68	642 %75	48 %100	0 %0
ANMA GÜNLERİ	792 %99	45 %93	743 %93	784 %99	47 %97	555 %70	650 %75	48 %100	0 %0
SERĞİ	540 %67	27 %56	450 %56	0 %0	0 %0	0 %0	0 %0	0 %0	0 %0

Tablo 26. Öğrenci Devam Durumu Tablosu

YILI	SINIFLAR	TOPLAM ÖĞRENCİ SAYISI	DEVAMSIZLIK YAPAN ÖĞRENCİ SAYISI							
			11-19 GÜN				20 VE ÜSTÜ			
			K	E	TOPLAM	ORAN	K	E	TOPLAM	ORAN
2020- 2021	1	176	-	-	-	-	-	-	-	-
	2	212	-	-	-	-	-	-	-	-
	3	230	-	-	-	-	-	-	-	-
	4	229	-	-	-	-	-	-	-	-
	T	847	-	-	-	-	-	-	-	-
2021- 2022	1	171	-	-	-	-	-	-	-	-
	2	160	-	-	-	-	-	-	-	-
	3	216	-	-	-	-	-	-	-	-
	4	228	-	-	-	-	-	-	-	-
	T	775	-	-	-	-	-	-	-	-
2022- 2023	1	186	6	6	12	6,45	7	6	13	6,98
	2	183	6	5	11	6,01	2	3	5	2,73
	3	160	5	0	5	3,12	2	2	4	2,5
	4	230	1	0	1	0,43	0	1	1	0,43
	T	759	18	11	29	3,82	11	12	23	3

Tablo 27. Personel Devam Durumu Tablosu

	2020	2021	2022	2023
RAPOR ALAN ÖĞRETMEN SAYISI	17	20	25	24
ALINAN RAPOR GÜN SAYISI	231	230	157	399
MAZERET İZİNİ ALAN ÖĞRETMEN SAYISI	6	7	9	11
MAZERET İZİNİ GÜN SAYISI	9	177	34	224

Tablo 29. Fiziki Mekanlar Durum Tablosu

Okul Bölümleri		Özel Alanlar	Var	Yok
Okul Kat Sayısı	4	Çok Amaçlı Salon	*	
Derslik Sayısı	37	Kütüphane	*	
Derslik Alanları (m2)	42	Bilim Atölyesi	*	
Kullanılan Derslik Sayısı	37	Robotik Kodlama Atölyesi	*	
Şube Sayısı	32	Akıl Oyunları Atölyesi	*	
İdari Odaların Alanı (m2)	20	Spor Odası	*	
Öğretmenler Odası (m2)	100	Pansiyon		*
Okul Oturum Alanı (m2)	4816	Drama Atölyesi	*	
Okul Bahçesi (Açık Alan)(m2)	6265	Spor Salonu		*
Okul Kapalı Alan (m2)	4816			
Sanatsal, bilimsel ve sportif amaçlı toplam alan (m ²)	200			
Kantin (m2)	45			
Tuvalet Sayısı	10			

Tablo 30. Okulla İlgili Diğer Veri Bilgileri Tablosu

	KANTİN	YEMEKHANE	ISINMA	YANGIN TÜPLERİ BAKIMI	KALORİFER KAZAN BAKIMI	SİVİL SAVUNMA TATBİKATI SAYISI
2020-2021 E.Ö.YILI	YOK	YOK	DOĞALGAZ YAPILDI	YAPILDI	YAPILDI	0
2021-2022 E.Ö.YILI	VAR	YOK	DOĞALGAZ YAPILDI	YAPILDI	YAPILDI	2
2022-2023 E.Ö.YILI	VAR	YOK	DOĞALGAZ YAPILDI	YAPILDI	YAPILDI	2

2.8. Çevre Analizi (PESTLE)

Tablo 31. PESTLE Analiz Tablosu

Politik-Yasal etkenler	Ekonomik etkenler
Kalkınma Planı ve Orta Vadeli Program, Bakanlık, il ve ilçe stratejik planları, Yasal yükümlülüklerin, Okul içi kurul ve komisyonlar, Kurum çevresindeki politik durum.	Kurum çevresindeki dış paydaşların gelir durumu orta ve üzeri seviyededir. İş merkezi bulunması sebebi ile istihdam ve iş kapasitesi yüksek düzeydedir. Kurumun gelirleri veli bağışlarına ve Okul aile Birliği aracılığı ile düzenlenen etkinliklere bağlıdır. Kurum giderlerinde en çok yer kaplayan kalem yardımcı personel giderleridir. Mal-ürün ve hizmet satın almaları Okul Aile Birliği aracılığı ile sağlanmaktadır.
Sosyokültürel etkenler	Teknolojik etkenler
Ortaokula hazırlık Ailelerin ve öğrencilerin bilinçlenmeleri, Bölgenin aile yapısı genellikle çekirdek ailelerden oluşmaktadır. Nüfus artışı olmamaktadır. Göç bulunmamaktadır. Nüfusun yaş gruplarına göre dağılımı genelde 60 yaş üzeri oluşturmaktadır. Bölgenin hayat beklentileri genellikle bencillikleri üzerine kurulmuştur. Bölge tutucu bir yapıya sahip olmamakla birlikte kaygılı ebeveyn profiline sahiptir.	Kuruma akıllı tahtalar sonunda gelmiştir. e- Devlet uygulamaları yaygın şekilde kullanılmaktadır. Dijital Platformlar üzerinden uzaktan eğitim imkânları mevcuttur Personelin ve öğrencilerin teknoloji kullanım kapasiteleri yeterli değildir. Personelin ve öğrencilerin sahip olduğu teknolojik araçlar telefon, akıllı saat, dizüstü bilgisayar, tablet vb. olarak sıralanabilir. Teknoloji alanındaki gelişmeler, akıllı tahta kullanımına başlanmıştır Teknolojinin eğitimde kullanımı aktiftir.
Çevresel Etkenler	
Hava ve su kirlenmesi, Toprak yapısı, kuraktır. Bitki örtüsü, çim maki. Doğal kaynakların korunması için yapılan çalışmalar, damla sulama Çevrede yoğunluk gösteren hastalıklar, bit, kaba kulak, uyuz Doğal afetler (deprem kuşağında bulunma, Covid 19, kene vakaları vb.)	

2.9. GZFT Analizi

2.9.1. Güçlü ve Zayıf Yönler

Tablo 32. Kurum Güçlü ve Zayıf Yönler Tablosu

Güçlü Yönler		
Eğitim ve Öğretime Erişim	Eğitim ve Öğretimde Kalite	Kurumsal Kapasite
<ul style="list-style-type: none">✓ Adrese dayalı sistemde öğrenci takibinin yapılabilmesi✓ Velilerimizin sosyo-ekonomik düzeylerinin orta ve iyi düzeyde olması✓ İlçe milli eğitim müdürlüğüne ulaşımın ve erişilebilirliğinin kolay olması. <p>Okulda bütün öğretmenlerin kadrolu olması</p>	<ul style="list-style-type: none">✓ Deneyimli, hevesli ve konusunda uzman personele sahip olması <p>Velilerimizin okulumuza karşı bakış açısının olumlu olması, iletişime açık olmaları.</p> <p>Öğretmenlerin zümre ve diğer çalışma arkadaşlarıyla iyi iletişim sağlaması</p> <ul style="list-style-type: none">✓ Eğitimde Kalite Yönetim Sistemini benimsemiş olması✓ Kurum kültürünün gelişmiş olması.✓ Okulda Sosyal ve Kültürel etkinlikler yapılması.	<ul style="list-style-type: none">✓ Merkez ilçe olması✓ Özel sağlık kuruluşu ile sağlık ocağına yakın olması✓ Alışveriş merkezine yakın olması✓ Site içinde kurulu bir okul olması✓ Spor tesisine yakın olması<ul style="list-style-type: none">✓ İdareci ve personel ilişkilerinin kuvvetli olması✓ Teknolojik donanımın ihtiyacı karşılayacak düzeyde olması✓ İlçe ile okul arasında e-mail sisteminin kurulu olması✓ 2 Adet rehber öğretmenin olması
Zayıf Yönler		
Eğitim ve Öğretime Erişim	Eğitim ve Öğretimde Kalite	Kurumsal Kapasite
<p>Tercih edilen bir okul olması sebebiyle adres değişikliği yoluyla okul mevcudumuzun artması</p> <p>Çalışan velilerin çok olması sebebiyle okulumuzda düzenlenen seminer, toplantılara katılımın istenilen düzeyde olmaması.</p>	<ul style="list-style-type: none">✓ Bilgi ve iletişim teknolojilerinin eğitim ve öğretim az süreçlerinde kullanılması <p>Çalışanların iş performansının ölçülememesi, taktir tanıma sisteminin olmaması</p>	<ul style="list-style-type: none">✓ Kapalı spor salonu ve çok amaçlı salon olmaması✓ Oyun ve fiziki dersler etkinlikleri için özel bir alan olmaması✓ Okulumuzda geleneksel hale gelmiş sosyal etkinliklerin olmaması✓ Ses sisteminin eski olması. Binalarının fiziki kapasitesinin yetersiz oluşu.

2.9.2. Fırsatlar ve Tehditler

Tablo 33. Kurum Fırsatlar ve Tehditler Tablosu

Fırsatlar		
Eğitim ve Öğretime Erişim	Eğitim ve Öğretimde Kalite	Kurumsal Kapasite
<ul style="list-style-type: none">✓ Tamamına yakını çalışan ve genç nüfustan oluşan bir bölgede olması nedeniyle sürekli anaokulu ihtiyacının bulunması.✓ Eğitim ve öğretime yönelik talebin giderek artması	<ul style="list-style-type: none">✓ Geniş bir paydaş kitlesinin varlığı✓ Kaliteli eğitim ve öğretime ilişkin talebin artmasıGelişen teknolojilerin eğitimde kullanılabilirliğinin artması	<ul style="list-style-type: none">✓ Yanında bulunan Eryaman Kooperatifler Birliği Ortaokulu, AVM ve sağlık ocağı nedeniyle buralara gelecek insanlarca tanınırlık sağlanabileceği.✓ Çocukları için hiçbir fedakarlıktan kaçınmayan, bilinçli ve eğitilmiş bir veli potansiyeli olması nedeniyle velilerin imkan ve bilgilerinden yararlanabilme imkanı.Farklı yaklaşımlar, bakış açıları, farklı eğitimler ile farklı ve yenilikçi eğitim yöntemleri uygulanarak diğer anaokullarından farklılık oluşturulabilir.
Tehditler		
Eğitim ve Öğretime Erişim	Eğitim ve Öğretimde Kalite	Kurumsal Kapasite
<ul style="list-style-type: none">✓ Kişiler arasındaki sosyo-ekonomik eşitsizliklerOkul çevresine yakın internet kafelerin olması✓ Okulun çok talep edilmesi nedeni ile öğrenci sayısının giderek artması✓ Sık sık yönetici değişikliği✓ Çevrede yapılaşmanın fazla olması nedeni ile öğrenci sayısında artış✓ Okul çevresinden gelen çocukların uyum	<ul style="list-style-type: none">✓ Bireylerde oluşan teknoloji bağımlılığı✓ Toplumda kitap okuma, spor yapma, sanatsal ve kültürel faaliyetlerde bulunma alışkanlığının yetersiz olması✓ Okul aile işbirliğine veliler tarafından gereken önemin verilmemesi	<ul style="list-style-type: none">✓ Okul Bütçesinin kısıtlı olmasından dolayı güvenlik elemanı azlığıOkul çevresinin sadece tel örgü ile çevrili olup duvarlarının olmaması ve çok fazla kapının olması✓ Okulun E şeklinde olmasıPencere demirlerinin olmaması✓ Anasınıfının özel parkının ve uygulama bahçesinin olmaması

Tablo 34. Kurum Strateji Tablosu

Eğitim ve Öğretime Erişim	Eğitim ve Öğretimde Kalite	Kurumsal Kapasite
<ul style="list-style-type: none">• Temel eğitimde okullaşma• Eğitim-Öğretime Katılım• Öğrenci gelişimine yönelik veli eğitimleri• Ailelerin eğitime olumlu bakışı	<p>Özel eğitime ihtiyacı olan bireylere sunulan eğitim ve öğretim hizmetleri</p> <p>Okul sağlığı ve hijyen</p> <p>Eğitsel, mesleki ve kişisel rehberlik hizmetleri</p> <p>Okul güvenliği</p> <p>Eğitimde ve öğretim süreçlerinde bilgi ve iletişim teknolojilerinin kullanımı</p> <p>e-öğrenme, internet olanakları, çalışan ve öğrencilerin teknoloji kullanım kapasiteleri, öğrenci ve çalışanların sahip olduğu teknolojik araçlar,</p>	<p>Okul-Aile birliğinin etkinliği</p> <p>Paydaşlarımızla etkin ve sürekli iletişim</p> <p>Web sitemizin ve diğer duyuru kanallarının etkin kullanımı</p> <p>Mevzuat değişikliklerinin takip edilmesi</p> <ul style="list-style-type: none">• Beşeri Alt Yapı• Fiziki ve Mali Alt Yapı• Yönetim ve Organizasyon• Enformasyon Teknolojilerinin Kullanımının Artırılması• Özel eğitime ihtiyacı olan öğrencilere uygun eğitim ve öğretim ortamları• Bürokrasinin azaltılması• Paydaş memnuniyetine yönelik eğitim-öğretim ortamlarının artırılması

2024-2028

2005

3.

GELECEĞE BAKIŞ

ERYAMAN TÜRKKENT İLKOKULU

Cumhuriyetin temel esaslarına bağı bir kurum olarak, topluma sağıklı ve bilinçli bireyler kazandırmayı ana görev ve sorumluluğumuz olarak biliyoruz. Bu görev ve sorumluluğun bilinci ve doğrultusunda idealimiz olumlu bir kurum ve paydaş kültürü ile geleceğin bireylerini en donanımlı şekilde yetiştirmektir. Bu süreçte kendini daim e geliştiren, yeniliklere açık, takım ruhu ve işbirliği güdülü bir ekip ile yolumuzu çizmek en belirgin yol haritamızı oluşturmaktadır.

3.1. Misyon

Bilimsel, akılcı düşünebilen, sorunlarına çözüm yolu üretebilen, uzlaşmacı, özgüveni yüksek, insan haklarına saygılı, milli ve manevi değerlerinin farkında olan, öğrendiklerini hayata geçirebilen, iç disiplini yüksek ve mutlu bireyler yetiştiren bir eğitim kurumuyuz.

3.2. Vizyon

Milli kültürünü evrensel değerler içinde koruyup geliştiren, bilim, sanat ve spor alanlarında uluslararası başarıları hedefleyen, bilgi çağında geleceğe yön veren, yenilikçi, öncü ve örnek bir eğitim kurumu olmaktadır.

3.3. Temel Değerler

TEMEL DEĞERLERİMİZ

GÜVENİLİRLİK

EŞİTLİK, ADALET, ŞEFFAFLIK

MİLLİ VE MANEVİ DEĞERLERE BAĞLILIK

TAKIM ÇALIŞMASI

İLETİŞİM

SAYGINLIK

EVRENSELLİK

YENİLİKÇİLİK

PLANLI ÇALIŞMA

ÇEVREYE DUYARLILIK

2024-2028

2005

4.

**AMAÇ, HEDEF VE PERFORMANS
GÖSTERGESİ İLE STRATEJİLERİN
BELİRLENMESİ**

ERYAMAN TÜRKKENT İLKOKULU

TEMA I: EĞİTİM VE ÖĞRETİME ERİŞİM

Eğitim ve öğretime erişim okullaşma ve okul terki, devam ve devamsızlık, okula uyum ve oryantasyon, özel eğitime ihtiyaç duyan bireylerin eğitime erişimi, yabancı öğrencilerin eğitime erişimi ve hayatboyu öğrenme kapsamında yürütülen faaliyetlerin ele alındığı temadır.

Stratejik Amaç 1: Bütün bireylerin eğitim ve öğretime adil şartlar altında erişmesini sağlamak.

Stratejik Hedef 1.1.: Plan dönemi sonuna kadar dezavantajlı gruplar başta olmak üzere, eğitim ve öğretimin her tür ve kademesinde katılım ve tamamlama oranlarını artırmak.

Performans Göstergeleri

No	PERFORMANS GÖSTERGESİ	HEDEF					
		Mevcut	2023	2024	2025	2026	2027
PG.1.1.a	Kayıt bölgesindeki öğrencilerden okula kayıt yaptıranların oranı (%)	94	95	96	98	99	100
PG.1.1.b	İlkokul birinci sınıf öğrencilerinden en az bir yıl okul öncesi eğitim almış olanların oranı (%)(ilkokul)	60	65	70	75	80	85
PG.1.1.c	Okula yeni başlayan öğrencilerden oryantasyon eğitimine katılanların oranı (%)	84	86	90	92	94	96
PG.1.1.d	Bir eğitim ve öğretim döneminde 20 gün ve üzeri devamsızlık yapan öğrenci oranı (%)	3	2,5	2	1,75	1,5	1
PG.1.1.e	Bir eğitim ve öğretim döneminde 20 gün ve üzeri devamsızlık yapan yabancı öğrenci sayısı(%)	16,6	14	10	8	5	1
PG.1.1.f	Okulun özel eğitime ihtiyaç duyan bireylerin kullanımına uygunluğu (0-1)	1	1	1	1	1	1

Okulumuzda örgün ve yaygın eğitimin her kademesinde başta dezavantajlı bireyler olmak üzere, tüm bireylerin eğitim ve öğretime etkin katılımının artırılması planlanmaktadır. Bu nedenle eğitim ve öğretime katılımın artırılması ve tüm bireylere adil şartlarda sunulması hedeflenmektedir.

Bu hedefin gerçekleşmesi ile örgün öğretimin her kademesinde okullaşma oranlarının ve hayat boyu öğrenmeye katılımın artması, devamsızlığın ve okul terklerinin azalması, özellikle kız öğrenciler ve engelliler olmak üzere özel politika gerektiren grupların eğitime erişim olanaklarının artması, özel öğretim kurumlarının payının artması hedeflenmektedir.

Eylemler

No	Eylem İfadesi	Eylem Sorumlusu	Eylem Tarihi
1.1.1	Kayıt bölgesinde yer alan öğrencilerin tespiti çalışması yapılacaktır.	Okul Stratejik Plan Ekibi	01 Eylül-20 Eylül
1.1.2	Devamsızlık yapan öğrencilerin tespiti ve erken uyarı sistemi için çalışmalar yapılacaktır.	Müdür Yardımcısı	01 Eylül-20 Eylül
1.1.3	Devamsızlık yapan öğrencilerin velileri ile özel aylık toplantı ve görüşmeler yapılacaktır.	Rehberlik Servisi	Her ayın son haftası
1.1.4	Okulun özel eğitime ihtiyaç duyan bireylerin kullanımının kolaylaştırılması için rampa ve asansör eksiklikleri tamamlanacaktır.	Müdür Yardımcısı	Mayıs 2019
1.1.5	İlkokula yeni başlayan çocukların okul öncesi eğitim almaları için gerekli çalışmalar yapılacaktır.	Okul Öncesi Öğretmeni idareciler	Eylülün ilk haftası
1.1.6	Zor koşullardaki çocukların, özellikle kızların ve küçük yerleşim birimlerinde yaşayan çocukların ücretsiz, zorunlu ve kaliteli eğitime erişimleri sağlanacaktır	Tüm personeller	Eğitim süresince Öğretim
1.1.7	Bütün okul tür ve kademelerinde devamsızlık, sınıf tekrarı ve okuldan erken ayrılma nedenlerinin tespiti için araştırmalar yapılarak gerekli önlemler alınacaktır.	Öğretmenler idareciler veliler	Eğitim süresince Öğretim

Stratejik Hedef 1.2.: Okula yeni başlayan ve nakil gelen öğrencilerimizin velilerinin okul kurallarını, okul kültürünü tanımasını sağlanacaktır.

Performans Göstergeleri

No	PERFORMANS GÖSTERGESİ	Mevcut	HEDEF				
		2023	2024	2025	2026	2027	2028
PG.1.1.a	1.Sınıfa kayıt yaptıran okul uyum ve oryantasyon çalışmalarına katılmış veli oranı (%)	70	75	80	85	95	100
PG.1.1.b	Anasınıfa kayıt yaptıran okul uyum ve oryantasyon çalışmalarına katılmış veli oranı (%)	80	20	40	50	60	100
PG.1.1.c	Okula nakil gelen, okul uyum ve oryantasyon çalışmalarına katılmış veli oranı (%)	50	60	70	80	90	100
PG.1.1.d	Yabancı uyruklu olan, okul uyum ve oryantasyon çalışmalarına katılmış veli oranı (%)	40	55	70	80	90	100
PG.1.1.e	Özel eğitim ihtiyacı olan çocuğu bulunan, okul uyum ve oryantasyon çalışmalarına katılmış veli oranı (%)	90	92	94	96	98	100

Okulumuzda örgün ve yaygın eğitimin her kademesinde başta dezavantajlı bireyler olmak üzere, tüm bireylerin eğitim ve öğretime etkin katılımının artırılması planlanmaktadır. Bu nedenle eğitim ve öğretime katılımın artırılması ve tüm bireylere adil şartlarda sunulması hedeflenmektedir.

Eylemler

No	Eylem İfadesi	Eylem Sorumlusu	Eylem Tarihi
1.1.1	Kayıt bölgesinde yer alan öğrenci velilerinin performans göstergelerindeki maddelere göre tespiti çalışması yapılacaktır.	Okul İdaresi	01 Temmuz-01 Eylül
1.1.2	Okulun ilk günü "okuluna hoş geldin" etkinliğinin yapılması ve broşürlerin dağıtılması.	1.Sınıf ve Anasınıfı zümresi	Uyum haftasının ilk günü
1.1.3	Okul kuralları ve çocukların yaş grubu özelliklerini anlatan broşürlerin hazırlanması ve bastırılması.	1.Sınıf ve Anasınıfı zümresi, Okul İdaresi, Rehberlik Servisi	Seminerin İlk Haftası
1.1.4	Velilerimize bilgilendirme seminerlerinin düzenlenmesi.	Rehberlik Servisi	Tüm Yıl
1.1.5	Velilere okulun gezdirilmesi, okul ile ilgili bilgilendirici, görsellere dayalı seminerin verilmesi.(Yabancı uyruklu ve özel eğitim ihtiyacı duyan öğrencilere okulun ilk haftası da seminerlerin verilmesi.)	1.Sınıf ve Anasınıfı zümresi, Rehberlik Servisi	Uyum Haftası
1.1.6	Yapılan çalışmaların fotoğraflanması, raporlanması, okul web sitesinde yayınlanması.	Okul İdaresi	Okulun ilk haftası

TEMA II: EĞİTİM VE ÖĞRETİMDE KALİTENİN ARTIRILMASI

Eğitim ve öğretimde kalitenin artırılması başlığı esas olarak eğitim ve öğretim faaliyetinin hayata hazırlama işlevinde yapılacak çalışmalarını kapsamaktadır.

Bu tema altında akademik başarı, sınav kaygıları, sınıfta kalma, ders başarıları ve kazanımları, disiplin sorunları, öğrencilerin bilimsel, sanatsal, kültürel ve sportif faaliyetleri ile istihdam ve meslek edindirmeye yönelik rehberlik ve diğer mesleki faaliyetler yer almaktadır.

Stratejik Amaç 2: Bütün bireylere ulusal ve uluslararası ölçütlerde bilgi, beceri, tutum ve davranışın kazandırılması ile girişimci, yenilikçi, yaratıcı, dil becerileri yüksek, iletişime ve öğrenmeye açık, öz güven ve sorumluluk sahibi sağlıklı ve mutlu bireylerin yetişmesine imkân sağlamak

Stratejik Hedef 2.1.: Bütün bireylerin bedensel, ruhsal ve zihinsel gelişimlerine yönelik faaliyetlere katılım oranını ve öğrencilerin akademik başarı düzeylerini artırmak.

Performans Göstergeleri



No	PERFORMANS GÖSTERGESİ	HEDEF					
		Mevcut	2023	2024	2025	2026	2027
PG.2.1.a	Ulusal ve uluslar arası yarışmalara katılan öğrenci sayısı	124	300	350	400	450	500
PG.2.1.b	Gezilere katılan öğrenci sayısı	553	600	650	680	700	720
PG.2.1.c	Kültürel ve sanatsal etkinliklere katılan öğrenci sayısı	630	640	650	660	670	680
PG.2.1.d	Sportif etkinliklere katılan öğrenci sayısı	720	720	720	720	720	720
PG.2.1.e	Öğrenci başına okunan kitap sayısı	8	10	15	20	25	30
PG.2.1.f	Okulda etkinliklere katılan öğrenci sayısı	700	720	720	720	720	720
PG.2.1.g	Çocuklara şiddet ve çocuk istismarını önlemeye yönelik yapılan etkinlik sayısı	2	3	4	5	6	7
PG.2.1.h	Madde bağımlılığı ve zararlı alışkanlar konusunda yapılan faaliyet sayısı	2	3	4	5	6	7
PG.2.1.ı	Sağlıklı ve dengeli beslenme ile ilgili verilen eğitime katılan öğrenci sayısı	700	720	720	720	720	720
PG.2.1.i	Trafik güvenliği ile ilgili açılan eğitime katılan öğrenci sayısı	220	300	320	350	360	400
PG.2.1.j	Çevre bilincinin artırılması çerçevesinde yapılan etkinliklere katılan öğrenci sayısı	342	360	380	400	430	450

PG.2.1.k	İlk yardım bilinci konularında açılan eğitim sayısı	2	3	3	3	3	3
PG.2.1.l	RAM'dan yararlanan öğrenci sayısı	33	34	35	36	37	38
PG.2.1.m	Kaynaştırma yoluyla eğitim alan öğrenci sayısı	22	22	22	22	22	22
PG.2.1.n	Özel eğitim öğrencilerinin sosyal, kültürel ve sportif alanlarda, ulusal ve uluslararası derece yapan öğrenci sayısı	0	2	3	4	5	6
PG.2.1.o	Ders dışı egzersiz çalışmalarına katılan öğrenci sayısı	7	10	15	20	25	30

Özel eğitime muhtaç ve üstün yetenekli öğrencilerin yetiştirilmesi için etkili tanılama ve kaliteli bir eğitim ile bireylerin potansiyellerini açığa çıkarılmasına ortam sağlayarak bedensel, ruhsal ve zihinsel gelişimlerini desteklemek hedeflenmiştir. Koruyucu sağlık hizmetleri, ilk yardım bilinci, sağlıklı beslenme ve kitap okuma alışkanlığı kazandırılması ile ilgili çalışmalar hedeflenmektedir. Tüm engel grubundaki çocuklardan durumu uygun olanlar; okulumuzda kaynaştırma eğitimine alınmakta, özel eğitim sınıfları ve destek eğitimi yoluyla eğitim hizmetlerinden yararlandırılmaktadırlar. Ayrıca uzun süreli hasta öğrencilerimize de evde eğitim verilmektedir. Öğrencilerimizin bedensel, ruhsal ve zihinsel gelişimlerine katkı sağlamak amacıyla yerel ve ulusal düzeyde sportif, sanatsal ve kültürel faaliyetler gerçekleştirilmektedir. Ancak mevcut durumda söz konusu faaliyetlerin izlenmesine olanak sağlayacak bir yapı bulunmamaktadır. Rehberlik Servisimizce kişisel, akademik ve mesleki rehberlik etkinlikleri yapılmaktadır. Çocuklara şiddet ve çocuk istismarını önlemeye yönelik yapılan etkinlikler ile madde bağımlılığı ve zararlı alışkanlıklarla mücadele konusunda faaliyetler gerçekleştirilmektedir. Eğitimin tüm kademelerindeki özel eğitim ve rehberlik hizmetlerinin etkililiği ve verimliliğinin artırılması hedeflenmektedir. Bütün bireylerin bedensel, ruhsal ve zihinsel gelişimlerine yönelik faaliyetlere katılım oranını ve öğrencilerin akademik başarı düzeylerinin artırılması hedeflenmektedir.

Eylemler

No	Eylem İfadesi	Eylem Sorumlusu	Eylem Tarihi
1.1.1	Öğrencileri yarışmalara katılım ve öğrencilerin takibi konusunda destekleyecek öğretmenlerden oluşan bir komisyonun kurulması.	Okul İdaresi	Tüm yıl
1.1.2	Ankara'da gezilebilecek eğitici yerlerin (müfredata uygun) listesinin hazırlanarak öğretmenlere dağıtılması ve öğrencilere anket hazırlanması. belirlenen yerlere göre aylık okul gezi çizelgesinin oluşturulması.	Gezi ve İnceleme Kulübü	Şubat 2024 ve Her Eğitim-Öğretim Yılında Ekim Ayı
1.1.3	Okul bültenin çıkarılması (Dönemde 1 Adet Dergi).	Zümre Başkanları	Aralık-Mayıs
1.1.4	Her sınıftan en az iki şubenin kültürel ve sanatsal bir faaliyet yapması. (şiir dinletisi, tiyatro, okuma bayramı, mezuniyet, müzik dinletisi ...v.b.)	Zümre Başkanları	Tüm Yıl
1.1.5	Bilim Fuarının Yapılması.	4. Sınıflar Zümresi	Mayıs Ayı
1.1.6	Okul içi(futbol,voleybol,zeka oyunları vb.) turnuvaların yapılması.	Zümre Başkanları	Tüm Yıl
1.1.7	Eğitimin her kademesinde gerçekleştirilen sosyal, sanatsal ve sportif faaliyetler ve bu faaliyetlere katılan öğrenci sayısı artırılacaktır	Tüm Paydaşlar	Tüm Yıl
1.1.8	Okul sağlığı ve hijyen konularında öğrencilerin, ailelerin ve çalışanların bilinçlendirilmesine yönelik faaliyetler yapılacaktır. Okulumuzun bu konulara ilişkin değerlendirmelere (Beyaz Bayrak vb.) katılmaları desteklenecektir	Okul İdaresi ve öğretmenler	Tüm Yıl
1.1.9	Okul Sergisinin Açılması.	Zümre Başkanları	Mayısın Son Haftası

Stratejik Hedef 2.2.: Eğitimde yenilikçi yaklaşımları kullanarak yerel, ulusal ve uluslararası projelerle; bireylerin yeterliliğini ve uluslararası öğrenci/öğretmen hareketliliğini artırmak. Uluslararası öğrenci/öğretmen hareketliliğini artırmak

Performans Göstergeleri

No	PERFORMANS GÖSTERGESİ	HEDEF					
		Mevcut	2023	2024	2025	2026	2027
PG.2.2.a	Uygulanan yerel proje sayısı	2	5	6	7	8	9
PG.2.2.b	"AB Proje sayısı	0	1	2	2	2	2
PG.2.2.c	Uluslararası hareketlilik programlarına/projelerine katılan öğretmen sayısı	0	4	6	8	10	12

Günümüzde yapılan çalışmaların izlenmesi-değerlendirilmesi ve geliştirilmesi için hemen her alanda araştırma yapılması, yapılan araştırma sonuçlarına uygun projeler üretilmesi ve iyileştirmeler yapılması gerekmektedir. Kurumumuzun, gelişen yeni ihtiyaçlara ve kalite beklentilerine cevap verecek bir yapıya kavuşması gerekmektedir.

Eğitimde kalitenin artırılması amacıyla; Stratejik Yönetim ve Planlama, yerel, ulusal ve uluslararası proje hazırlama ve uygulama konusunda okul/kurum yöneticilerimize eğitimler verilmekte sonuçlar izlenmekte ve değerlendirilmektedir.

Yerel, ulusal ve uluslararası projeler ile kişilere yeni beceriler kazandırılması, onların kişisel gelişimlerinin güçlendirilmesi ve istihdam olanaklarının artırılması amaçlanıyor.

Eylemler

No	Eylem İfadesi	Eylem Sorumlusu	Eylem Tarihi
2.2.1	Okulumuzun stratejik yönetim yaklaşımına geçişi için yönetici ve öğretmenlere periyodik olarak stratejik yönetim ve planlama eğitimleri verilecektir	Okul İdaresi ve Öğretmenler	SEMİNER DÖNEMLERİ
2.2.2	AB'ye üyelik sürecinde ülkemizin eğitim ve öğretim 2020 hedeflerine yönelik çalışmalarına müdürlüğümüz personelinin ERASMUS+ programı kapsamında aktif katkı ve katılımları sağlanarak hareketlilik düzeyi artırılabilecektir.	Okul İdaresi ve Öğretmenler	SEMİNER DÖNEMLERİ

TEMA III: KURUMSAL KAPASİTE

Stratejik Amaç 3. Beşeri, fiziki, mali ve teknolojik yapı ile yönetim ve organizasyon yapısını iyileştirerek eğitime erişimi ve eğitimde kaliteyi artıracak etkin ve verimli işleyen bir kurumsal yapıyı tesis etmek.

Stratejik Hedef 3.1: Eğitim ve öğretim hizmetlerinin etkin sunumunu sağlamak için; yönetici, öğretmen ve diğer personelin kişisel ve mesleki becerilerini geliştirmek.

Performans Göstergeleri

No	PERFORMANS GÖSTERGESİ	HEDEF					
		Mevcut	2023	2024	2025	2026	2027
PG.3.1.a	Lisansüstü eğitimi tamamlayan personel sayısı	9	12	15	18	20	22
PG.3.2.b	Öğretmen başına yıllık mahalli hizmet içi eğitim süresi (saat)	6	8	10	15	18	20
PG.3.3.c	Mahalli HİE'ye katılan yönetici, öğretmen ve personel sayısı	48	48	48	48	48	48
PG.3.1.d	Başarı belgesi verilen personel sayısı	11	15	17	18	19	20
PG.3.1.e	Üstün başarı belgesi verilen personel sayısı	4	5	6	7	8	9
PG.3.1.f	Ödül alan personel sayısı	1	2	3	4	5	6
PG.3.1.g	Okul servis görevlilerine verilen eğitime katılımcı sayısı	4	4	4	4	4	4
PG.3.1.h	Ücretli öğretmen sayısının toplam öğretmen sayısına oranı (%)	0	0	0	0	0	0
PG.3.1.ı	Norm kadro doluluk oranı%	%100	%100	%100	%100	%100	%100
PG.3.1.i	Asil yönetici sayısının toplam yönetici sayısına oranı (%)	%100	%100	%100	%100	%100	%100
PG.3.1.j	Kadın yönetici sayısının toplam yönetici sayısına oranı	%33	%33	%33	%50	%50	%50
PG.3.1.k	Öğretmen başına düşen öğrenci sayısı	22	22	22	20	20	20

Kurumumuzun görev alanına giren konularda, faaliyetlerini etkin bir şekilde yürütebilmesi ve nitelikli ürün ve hizmet üretebilmesi için güçlü bir insan kaynağına sahip olması gerekmektedir. Bu bağlamda okulumuzun beşeri altyapısının güçlendirilmesi hedeflenmektedir.

2023-2024 yılı içerisinde mahalli olarak gerçekleştirilen eğitim faaliyetlerine öğretmenlerimiz katılmaktadır. Görevlerinde üstün başarı gösteren yönetici, öğretmen ve personel mevzuatta belirlenen kriterler doğrultusunda ödüllendirilmektedir

Eylemler

No	Eylem İfadesi	Eylem Sorumlusu	Eylem Tarihi
1.1.1	Yönetici, öğretmen ve diğer personellerin kişisel ve mesleki gelişimi için, yıllık merkezi veya mahalli hizmet içi eğitim faaliyetlerinden en az birine katılımı sağlanacaktır.	OKUL İDARESİ	EĞİTİM SÜRESİNCE
1.1.2	Bilgi birikimi ve tecrübe paylaşımını artırmak amacıyla kurum/kuruluş ve STK'larla insan kaynaklarının geliştirilmesi kapsamında yapılan ortak faaliyetlere katılımcı sayısı artırılabacaktır.	OKUL İDARESİ	EĞİTİM SÜRESİNCE
1.1.3	Başarılı yönetici ve öğretmenlerin ödüllendirilmesi sağlanacaktır	OKUL İDARESİ	DÖNEM SONUNDA
1.1.4	İl genelindeki öğretmen zümre toplantılarına okul yöneticilerinden birinin katılımı sağlanacak, alınan kararlar diğer öğretmenlerin gelişimine katkı sağlamak amacıyla okul/kurumların web sayfalarında yayınlanacaktır.	OKUL İDARESİ	DÖNEM BAŞINDA

4.1. Maliyetlendirme

Okulumuz hizmetlerinin istenilen düzeyde ve kalitede sunulabilmesi için program ve proje bazında kaynak tahsisleri ile bütçesinin stratejik planına, yıllık amaç ve hedefleri ile performans göstergelerine dayandırılması gerekmektedir.

Eryaman Türkkent İlkokulu 2024-2028 Stratejik Planının maliyetlendirilmesi sürecindeki temel gaye stratejik amaç ve hedeflerin gerektirdiği maliyetlerin ortaya konulması suretiyle karar alma sürecinin rasyonelleştirilmesine katkıda bulunmaktır. Bu sayede, stratejik plan ile bütçe arasındaki bağlantı güçlendirecek ve harcamaların önceliklendirilmesi süreci iyileştirilecektir.

Bu kapsamda, belirlenen Stratejiler doğrultusunda gerçekleştirilecek faaliyet ve projeler ile bunların tahmini kaynak ihtiyacı belirlenmiştir.

Eryaman Türkkent İlkokulu 2024-2028 Stratejik Planı'nda yer alan stratejik amaçların gerçekleştirilebilmesi için beş yıllık süre için tahmini 1.019.000 TL'lik kaynağa ihtiyaç duyulmaktadır. Planda yer alan hedeflerin maliyet tahmini toplamından her bir amacın tahmini maliyetine, amaç maliyetleri toplamından ise stratejik planın tahmini maliyetine ulaşılmıştır.

AMAÇ VE HEDEFLER	2024	2025	2026	2027	2028	TOPLAM MALİYET
AMAÇ.1.	35.000	39.000	42.000	46.000	51.000	213.000
HEDEF.1.1	35.000	39.000	42.000	46.000	51.000	213.000
AMAÇ.2	55.000	61.000	66.000	72.000	80.000	334.000
HEDEF 2.1	55.000	61.000	66.000	72.000	80.000	334.000
AMAÇ.3.	90.000	99.000	108.000	118.000	129.000	544.000
HEDEF .3.1	90.000	99.000	108.000	118.000	129.000	544.000
TOPLAM	180.000	199.000	216.000	236.000	188.000	1.019.000

2024-2028

2005

5.

İZLEME VE DEĞERLENDİRME

ERYAMAN TÜRKKENT İLKOKULU

5018 sayılı Kamu Mali Yönetimi ve Kontrol Kanununun amaçlarından biri; kalkınma planları ve programında yer alan politika ve hedefler doğrultusunda kamu kaynaklarının etkili, ekonomik ve verimli bir şekilde elde edilmesi ve kullanılmasını, hesap verebilirliği ve malî saydamlığı sağlamak üzere, kamu malî yönetiminin yapısını ve işleyişini düzenlemektir. Bu amaç doğrultusunda kamu idarelerinin; stratejik planlar vasıtasıyla kalkınma planları, programlar, ilgili mevzuat ve benimsedikleri temel ilkeler çerçevesinde geleceğe ilişkin misyon ve vizyonlarını oluşturması, stratejik amaçlar ve ölçülebilir hedefler saptaması, performanslarını önceden belirlenmiş olan göstergeler doğrultusunda ölçmesi ve bu sürecin izleme ve değerlendirmesini yapmaları gerekmektedir.

İzleme, stratejik plan uygulamasının sistematik olarak takip edilmesi ve raporlanmasıdır. Değerlendirme ise uygulama sonuçlarının amaç ve hedeflere kıyasla ölçülmesi ve söz konusu amaç ve hedeflerin tutarlılık ve uygunluğunun analizidir.

Eryaman Türkkent İlkokulu 2024-2028 Stratejik Planı İzleme ve Değerlendirme Modeline uygun olarak oluşturduğumuz Stratejik Planı İzleme ve Değerlendirme Modeli'nin süreçleri şu şekildedir:

1. Eryaman Türkkent İlkokulu 2024-2028 Stratejik Planı performans göstergelerinin gerçekleşme durumlarının tespit edilmesi,
2. Performans göstergelerinin gerçekleşme durumlarının hedeflerle kıyaslanması,
3. Sonuçların raporlanması ve paydaşlarla paylaşımı,
4. Gerekli Stratejilerin alınması.

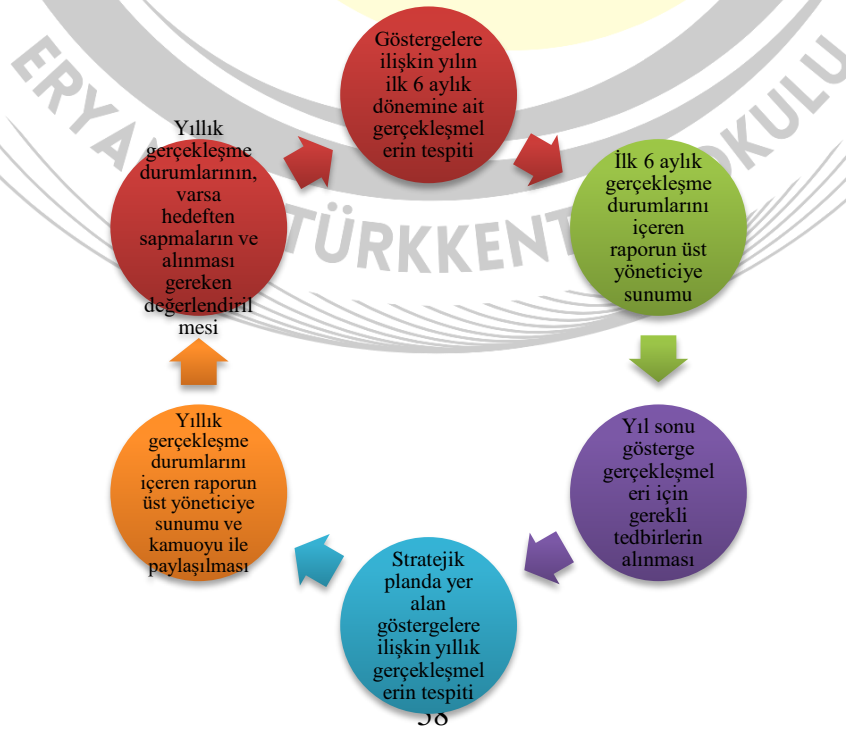
Eryaman Türkkent İlkokulu 2024-2028 Stratejik Planı'nda yer alan performans göstergelerinin gerçekleşme durumlarının tespiti yılda iki kez yapılacaktır. Yılın ilk altı aylık dönemini oluşturan birinci izleme kapsamında göstergeler ile ilgili gerçekleşme durumlarına ilişkin veriler toplanarak değerlendirilecektir. Göstergelerin gerçekleşme durumları hakkında hazırlanan rapor, üst yöneticiye sunulacak ve böylelikle göstergelerdeki yıllık hedeflere ulaşılması için gerekli görülen Stratejilerin alınması sağlanacaktır.

Yılın tamamını kapsayan ikinci izleme dâhilinde; göstergeler ile ilgili gerçekleşme durumlarına ilişkin veriler toplanarak değerlendirilecektir. Performans göstergelerinin yılsonu gerçekleşme durumları ve gösterge hedeflerinden sapmalar görülüyorsa bunların nedenleri, üst yönetici başkanlığında değerlendirilerek gerekli Stratejilerin alınması sağlanacaktır. Ayrıca, stratejik planın yıllık izleme ve değerlendirme raporu hazırlanarak kamuoyu ile paylaşılacaktır.

Tablo 36: İzleme değerlendirme takvimi tablosu

İZLEME DEĞERLENDİRME TAKVİMİ			
İZLEME DEĞERLENDİRME DÖNEMİ	GERÇEKLEŞTİRİLMEME ZAMANI	İZLEME DEĞERLENDİRME DÖNEMİ SÜREÇ AÇIKLAMASI	ZAMAN KAPSAMI
Birinci Dönem	Her Yılın Temmuz Ayı İçerisinde	Göstergeler ile ilgili gerçekleşme durumlarına ilişkin verilerin toplanması ve değerlendirilmesi Göstergelerin gerçekleşme durumları hakkında hazırlanan raporun üst yöneticiye sunulması	Ocak- Temmuz
İkinci Dönem	İzleyen Yılın Şubat Ayı Sonuna Kadar	Göstergeler ile ilgili yıl sonu gerçekleşme durumlarına ilişkin verilerin toplanması ve konsolide edilmesi Üst yönetici başkanlığında harcama birim yöneticilerince yılsonu gerçekleştirmelerinin, gösterge hedeflerinden sapmaların ve sapma nedenlerin değerlendirilerek gerekli Stratejilerin alınması	Tüm Yıl

İZLEME VE DEĞERLENDİRME DÖNGÜSÜ



ERYAMAN TÜRK KENT İLKOKULU MÜDÜRLÜĞÜ 2024-2029 STRATEJİK PLANI BİRİM SORUMLULUKLARI

Tablo 37: TEMA 1. Stratejiler/tedbirler tablosu.

TEMA	STRATEJİ	No	STRATEJİLER/TEDBİRLER	ANA	DİĞER
K HEDEF				ANA	SORUMLU
EĞİTİM VE ÖĞRETİM EERİŞİM	Stratejik Hedef 1.1. Plan dönemi sonuna kadar dezavantajlı gruplar başta olmak üzere kayıt bölgesindeki tüm öğrencilerin okulumuzda eğitime katılımlarını sağlamak ve	1	Okul binasının engelli öğrencilere uygun hale getirilmesi için gerekli çalışmalar yapılacaktır.	OKUL MÜDÜRÜ	OAB - MÜDÜR YARDIMCISI
		2	Yönetici ve öğretmenlerin kaynaştırma eğitiminin amaçları ve önemi hakkında bilgilendirilmeleri sağlanacaktır.	OKUL MÜDÜRÜ	STRATEJİ GELİŞTİRME KURULU/ST
		3	Veliler okul öncesi eğitime teşvik edilecektir.	OKUL MÜDÜRÜ	REHBER ÖĞRETMEN
		4	Zorunlu eğitimden erken ayrılmaların önlenmesine ve devamsızlıkların azaltılmasına yönelik öğrenci devamsızlıklarını izleme ve önleme çalışmaları yapılacaktır. Rehberlik Servisi	OKUL MÜDÜRÜ	MÜDÜR YARDIMCISI
		5	Bireylerin yaşam kalitelerinin artırılmasına yönelik kurslara erişim imkânları ile bu kurslara katılım oranları artırılabilecektir.	OKUL MÜDÜRÜ	STRATEJİ GELİŞTİRME KURULU/ST RATEJİK PLAN EKİBİ
		6	Engelliler ve kız çocukları başta olmak üzere dezavantajlı bireylerin eğitim ve öğretime erişimlerine yönelik çalışmalar artırılabilecektir.	OKUL MÜDÜRÜ	REHBER ÖĞRETMEN

Tablo 37: TEMA 2. Stratejiler/tedbirler tablosu.

TEMA	STRATEJİ K HEDEF	No	STRATEJİLER/TEDBİRLER	ANA SORUMLU	DİĞER SORUMLU BİRİMLER
EĞİTİM VE ÖĞRETİMDE KALİTE	Stratejik Hedef 2.1. Okulumuzda eğitim öğretim gören öğrencilerin bedensel, ruhsal, zihinsel ve sosyal gelişimlerine yönelik faaliyetlere katılım oranını ve öğrencilerin başarı düzeylerini artırmak.	7	Okulumuzda Eğitimde Kalite Yönetim Sistemi (EKYS) çalışmaları yapılacaktır.	OKUL MÜDÜRÜ	STRATEJİ GELİŞTİRME KURULU/ST
		8	Okulumuza Öğrencilerin yararlanacağı donanımlı kütüphane yapılacaktır.	OKUL MÜDÜRÜ	OAB
		9	Okulumuz rehberlik servisinde ilgili kurum-kuruluş ve akademik çevrelerle işbirliği yapılarak kaynaştırma eğitime ve paydaş bilgilendirilmesine öncelik verilecektir.	OKUL MÜDÜRÜ	REHBER ÖĞRETMEN
		10	Okul sağlığı ve hijyen konularında öğrencilerin, ailelerin ve çalışanların bilinçlendirilmesine yönelik faaliyetler yapılacaktır. Okullarımızın bu konulara ilişkin değerlendirmelere (Beyaz Bayrak vb.) katılmaları desteklenecektir.	OKUL MÜDÜRÜ	REHBER ÖĞRETMEN
		11	Sosyal, sanatsal, kültürel ve sportif faaliyetlerin sayısı, çeşidi ve öğrencilerin söz konusu faaliyetlere katılım oranı artırılacak,	OKUL MÜDÜRÜ	OAB
		12	Daha çok öğrencinin yararlanması için spor malzemelerinin sayısı artırılacaktır.	OKUL MÜDÜRÜ	OAB
		13	Okuma kültürünün erken yaşlardan başlayarak yaygınlaştırılması amacıyla yayınlar çıkarılacak, kitap sayısı artırılacak, yayın arşivi elektronik ortama aktarılacak ve izleme çalışmaları yapılacaktır.	OKUL MÜDÜRÜ	STRATEJİ GELİŞTİRME KURULU/ST RATEJİK PLAN EKİBİ
		14	Özel eğitim öğrencilerinin ihtiyaçlarını karşılayacak öğretim programlarının uygulanabilmesi için ilgili birim ve paydaşlarla iş birliği yapılacak.	OKUL MÜDÜRÜ	REHBER ÖĞRETMEN
		15	İlgili paydaşlarla iş birliğinde engelli bireylerin eğitim ve öğretim ihtiyaçlarını karşılayacak öğretim programlarının geliştirilmesi ve güncellenmesi çalışmaları yapılacaktır. Engelli bireylerin eğitim ve öğretim süreçleri konusunda aile, öğretmen, yönetici eğitimler yapılacaktır.	OKUL MÜDÜRÜ	REHBER ÖĞRETMEN

Tablo 37: TEMA 3. Stratejiler/tedbirler tablosu.

TE M	STRATEJİK HEDEF	No	STRATEJİLER/TEDBİRLER	ANA SORUMLU	DİĞER SORUMLU
KURUMSALKAPASİTE	Stratejik Hedef 3.1. Okulumuzda insan kaynaklarının niteliklerini geliştirmek, onların verimliliğini ve memnuniyetini artıracak uygun fiziki ortamları hazırlamak.	16	Okul çalışanlarının MEB Hizmetiçi eğitimlerini takip etmeleri ve faydalanmaları özendirilecektir.	OKUL MÜDÜRÜ	STRATEJİ GELİŞTİRME KURULU/S TRATEJİK PLAN EKİBİ
		17	Alınan hizmetiçi eğitimlerden edinilen kazanımların diğer personele aktarılması için çalışmalar yapılacaktır.	OKUL MÜDÜRÜ	STRATEJİ GELİŞTİRME KURULU/S TRATEJİK PLAN EKİBİ
		18	Çalışanların görevlendirilmesinde, aldığı eğitim, sahip olduğu geçerli sertifikalar ve yabancı dil becerisi gibi yeterlilikler dikkate alınacaktır.	OKUL MÜDÜRÜ	STRATEJİ GELİŞTİRME KURULU/S TRATEJİK PLAN EKİBİ
		19	Çalışanların bilgi birikimini artırmak ve tecrübe paylaşımını sağlamak amacıyla ulusal ve uluslararası kurum ve kuruluşlarla ortak	OKUL MÜDÜRÜ	STRATEJİ GELİŞTİRME KURULU/S TRATEJİK PLAN EKİBİ
		20	Okulumuz çalışanlarının motivasyonunu ve iş doyumunu artırmaya yönelik çalışmalar yapılacaktır.	OKUL MÜDÜRÜ	STRATEJİ GELİŞTİRME KURULU/S TRATEJİK PLAN EKİBİ
		21	Okulumuz personelinin iş güvenliği eğitimini tamamlamaları sağlanacaktır.	OKUL MÜDÜRÜ	REHBER ÖĞRETMEN
		22	Engelli çalışanlara bilgi, beceri ve engel durumlarına uygun görevler verilmesi	OKUL MÜDÜRÜ	REHBER ÖĞRETMEN
		23	Okulumuz personelinin özel günlerinde ve diğer MEB önemlilerinde personel arası etkinlikler yapılacaktır.	OKUL MÜDÜRÜ	STRATEJİ GELİŞTİRME KURULU/S TRATEJİK PLAN EKİBİ
		24	Eğitim çalışmaları için ve personel ihtiyaçları doğrultusunda fiziki mekanlar düzenlenecektir.	OKUL MÜDÜRÜ	STRATEJİ GELİŞTİRME KURULU/S TRATEJİK PLAN EKİBİ
		25	Okul temizliği ve hijyeni ile ilgili çalışmalar yapılacaktır.	OKUL MÜDÜRÜ	STRATEJİ GELİŞTİRME KURULU/S TRATEJİK PLAN EKİBİ

2024-2028

2005

EKLER

ERYAMAN TÜRKKENT İLKOKULU

EK-1 Paydaş Sınıflandırma Matrisi

PAYDAŞLAR	İÇ PAYDAŞLAR		DIŞ PAYDAŞLAR		
	Çalışanlar, Birimler	Temel ortak	Stratejik ortak	Tedarikçi	Hedef kitle
Millî Eğitim Bakanlığı		?	?	?	
Valilik		?	?	?	
Millî Eğitim Müdürlüğü Çalışanları		?	?		
İlçe Millî Eğitim Müdürlükleri		?	?		
Okullar ve Bağlı Kurumlar		?	?		
Öğretmenler ve Diğer Çalışanlar	?		?	?	
Öğrenciler ve Veliler	?				?
Okul Aile Birliği	?		?	?	
Üniversite		?	?	?	
Özel İdare		?		?	
Belediyeler		?		?	
Güvenlik Güçleri (Emniyet, Jandarma)		?		?	
Sosyal Hizmetler Müdürlüğü		?		?	
Gençlik ve Spor Müdürlüğü		?		?	
Muhtarlık		?		?	
İşveren kuruluşlar		?		?	
Sivil Toplum Kuruluşları		?		?	

?: Tamamı 0 : Bir kısmı

EK -2 Paydaş Önceliklendirme Matrisi

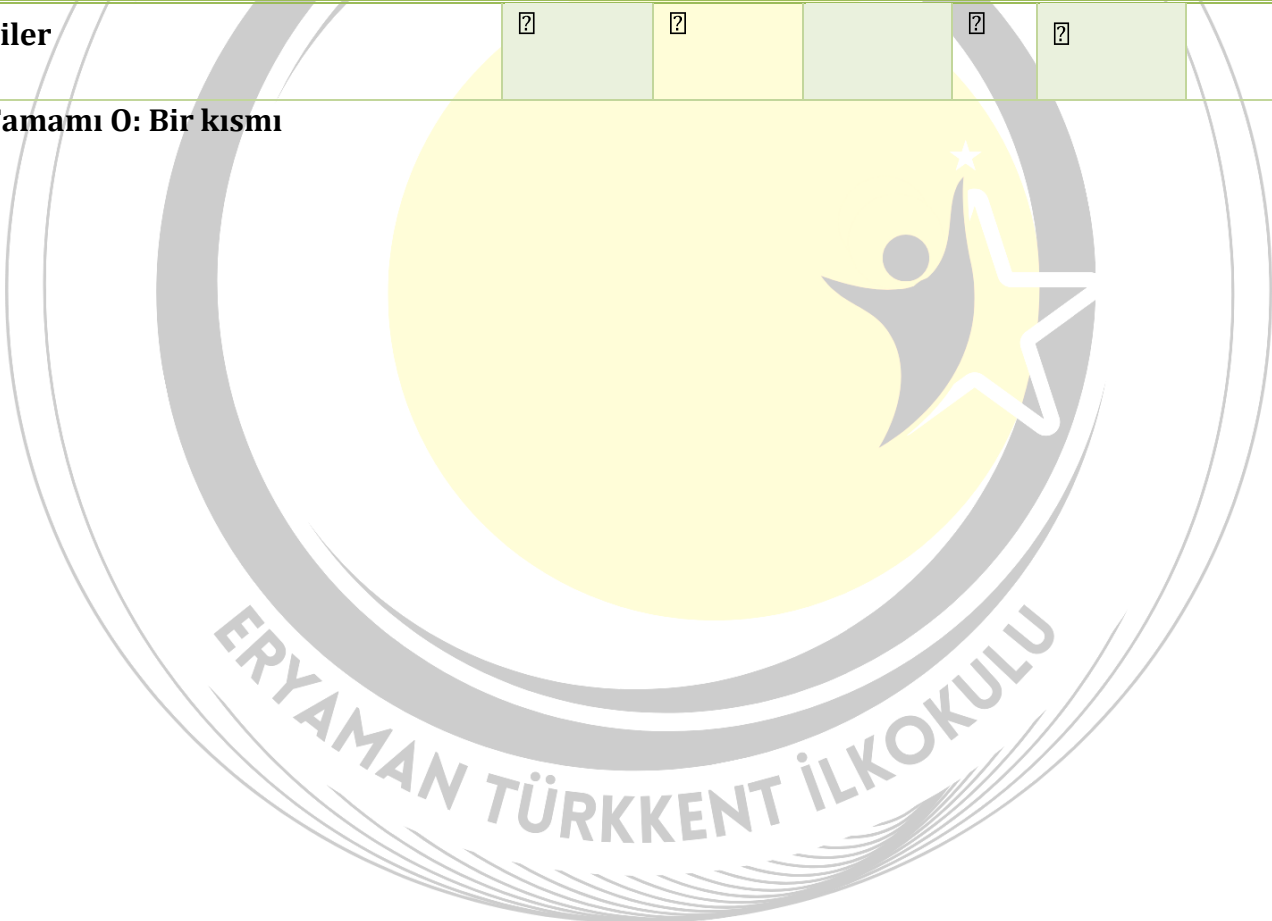
Paydaş	İç Paydaş	Dış Paydaş	Yararlanıcı (Müşteri)	Neden Paydaş?	Önceliği
MEB		?		Bağlı olduğumuz merkezi idare	1
Öğrenciler			?	Hizmetlerimizden yararlandıkları için	1
Özel İdare		?		Tedarikçi mahalli idare	1
STK		0		Amaç ve hedeflerimiz e ulaşmak iş birliği yapacağımız kurumlar (TEMA, AFAD, THK, KIZILAY, UNİCEF, AÇEV, TOHUM, LÖSEV)	2

ERYAMAN TÜRK KENT İLKOKULU

Ek-3 Yararlanıcı Ürün/Hizmet Matrisi

Ürün/Hizmet	Yararlanıcı	Ölçme-Değerlendirme	Rehberlik, Kurs, Sosyal etkinlikler	Yayın	Altyapı, Donatım Yatırım	AR-GE, Projeler, Danışmanlık	Eğitim-Öğretim (Örgün-Yaygın)
Öğrenciler		?	?	?	?		?
Veliler		?	?	?		?	

?: Tamamı 0: Bir kısmı



Ek-4 Paydaş Anketleri

Aşağıda verilen anketler, okul/kurumlara örnek olması bakımından rehber eklemiştir. Anket içerikleri, okul/kurum türüne ve yapısına göre değişiklik göstermelidir.

Sevgili Öğrencimiz;

- Bu anketin amacı, okul hakkındaki görüşlerini toplamaktır.
- Bu anket, kimlik bilgileri girilmeden yapılmalıdır.
- Okul hakkında görüşlerini yansıtan kutuya "X" işareti koyarak neler düşündüğünü öğrenmemize yardımcı olabilirsin.
- Anketimize katıldığın için teşekkür ederiz.

İLKOKUL ÖĞRENCİLERİ İÇİN KONU BAŞLIKLARI		Kesinlikle Katılıyorum	Katılıyorum	Kararsızım	Kesinlikle Katılmıyorum	Katılmıyorum
NO						
01-	Okulumu seviyorum.	()	()	()	()	()
02-	Okulumda kendimi güvende hissediyorum.	()	()	()	()	()
03-	Okulumun içi ve bahçesi temizdir.	()	()	()	()	()
04-	Öğretmenim adildir.	()	()	()	()	()
05-	Öğretmenim benimle ilgileniyor.	()	()	()	()	()
06-	Yardıma ihtiyacım olursa öğretmenim bana yardım eder.	()	()	()	()	()
07-	Öğretmenim derse katılmamı sağlar.	()	()	()	()	()
08-	Öğretmenim dersleri farklı araçlar kullanarak anlatır.	()	()	()	()	()
09-	Okul kantininde yeterli ve sağlıklı yiyecekler var.	()	()	()	()	()
10-	Okulda ders dışı eğlenceli etkinlikler var.	()	()	()	()	()
11-	Teneffüslerde ihtiyaçlarımı giderebiliyorum.	()	()	()	()	()
12-	Öğretmenim her gün beni çok çalıştırıyor.	()	()	()	()	()

Kıymetli Öğretmenimiz;

- Bu anketin amacı, okul/kurum çalışmaları hakkındaki görüşlerinizi almaktır.
- Bu ankette kimlik bilgileri yer almaz.
- Lütfen okul hakkındaki görüşlerinizi en iyi yansıtan kutuya "X" işareti koyarak belirtiniz.
- Anketimize katıldığınız için teşekkür ederiz.

NO	ÖĞRETMENLER İÇİN KONU BAŞLIKLARI	KESİNLİKLE KATILMAYORUM				
		Kesinlikle Katılıyorum	Katılıyorum	Kararsızım	Kesinlikle Katılmıyorum	Katılmıyorum
01-	Okulun misyonu ve vizyonunu tam olarak anlıyorum.	<input type="checkbox"/>	<input type="checkbox"/>	<input type="checkbox"/>	<input type="checkbox"/>	<input type="checkbox"/>
02-	Okulda eğitim ve yönetim kalitesi sürekli olarak gelişiyor.	<input type="checkbox"/>	<input type="checkbox"/>	<input type="checkbox"/>	<input type="checkbox"/>	<input type="checkbox"/>
03-	Okul temiz ve hijyeniktir.	<input type="checkbox"/>	<input type="checkbox"/>	<input type="checkbox"/>	<input type="checkbox"/>	<input type="checkbox"/>
04-	Okul, öğrencilerin ve personelin güvenliğini sağlamak için uygun güvenlik önlemleri alır.	<input type="checkbox"/>	<input type="checkbox"/>	<input type="checkbox"/>	<input type="checkbox"/>	<input type="checkbox"/>
05-	Okul, yeni kabul edilen öğrencilere uygun desteği sağlar.	<input type="checkbox"/>	<input type="checkbox"/>	<input type="checkbox"/>	<input type="checkbox"/>	<input type="checkbox"/>
06-	Okulumuz mesleki yeterliliğimi geliştirmek için eğitim fırsatları sunuyor.	<input type="checkbox"/>	<input type="checkbox"/>	<input type="checkbox"/>	<input type="checkbox"/>	<input type="checkbox"/>
07-	Okul yönetimimiz öğretmenleri etkin bir şekilde yönlendirir.	<input type="checkbox"/>	<input type="checkbox"/>	<input type="checkbox"/>	<input type="checkbox"/>	<input type="checkbox"/>
08-	Okulumuz, öğrencilerin öğrenme ilgisini uyandıracak bir öğrenme ortamı oluşturmuştur.	<input type="checkbox"/>	<input type="checkbox"/>	<input type="checkbox"/>	<input type="checkbox"/>	<input type="checkbox"/>
09-	Etkili bir öğretmen olmak için ihtiyaç duyduğum kaynaklara erişimim var.	<input type="checkbox"/>	<input type="checkbox"/>	<input type="checkbox"/>	<input type="checkbox"/>	<input type="checkbox"/>
10-	Bana sunulan kaynakları kullanmak için gerekli eğitime sahibim.	<input type="checkbox"/>	<input type="checkbox"/>	<input type="checkbox"/>	<input type="checkbox"/>	<input type="checkbox"/>
11-	Okulumuzun, farklı ihtiyaçları olan öğrencileri desteklemek için etkin bir politikası vardır.	<input type="checkbox"/>	<input type="checkbox"/>	<input type="checkbox"/>	<input type="checkbox"/>	<input type="checkbox"/>
12-	Okulumuz müfredat uygulamasını etkin bir şekilde izler.	<input type="checkbox"/>	<input type="checkbox"/>	<input type="checkbox"/>	<input type="checkbox"/>	<input type="checkbox"/>
13-	Okulumuz, velilere uygun etkinlikler düzenlemektedir.	<input type="checkbox"/>	<input type="checkbox"/>	<input type="checkbox"/>	<input type="checkbox"/>	<input type="checkbox"/>

14-	Diğer öğretmenlerle iş birliği yaparım.	<input type="checkbox"/>	<input type="checkbox"/>	<input type="checkbox"/>	<input type="checkbox"/>	<input type="checkbox"/>
15-	Okul personeli arasında dostane bir ilişki sürdürülür.	<input type="checkbox"/>	<input type="checkbox"/>	<input type="checkbox"/>	<input type="checkbox"/>	<input type="checkbox"/>
16-	Takım ruhumuz ve moralimiz yüksek.	<input type="checkbox"/>	<input type="checkbox"/>	<input type="checkbox"/>	<input type="checkbox"/>	<input type="checkbox"/>
17-	Okulumuza aidiyet hissediyorum.	<input type="checkbox"/>	<input type="checkbox"/>	<input type="checkbox"/>	<input type="checkbox"/>	<input type="checkbox"/>

Kıymetli Velimiz;

- Bu anketin amacı, okul/kurum çalışmalarını hakkındaki görüşleriniz almaktır.
- Bu ankette kimlik bilgileri yer almaz.
- Lütfen okul/kurum hakkındaki görüşlerinizi en iyi yansıtan kutuya "X" işaretikoyarak belirtiniz.
- Anketimize katıldığınız için teşekkür ederiz.

VELİLER İÇİN KONU BAŞLIKLARI						
NO		Kesinlikle Katılıyorum	Katılıyorum	Kararsızım	Kesinlikle Katılmıyorum	Katılmıyorum
01-	Okulun misyonu ve vizyonunu tam olarak anlıyorum.	<input type="checkbox"/>	<input type="checkbox"/>	<input type="checkbox"/>	<input type="checkbox"/>	<input type="checkbox"/>
02-	Okulda eğitim ve yönetim kalitesi sürekli olarak gelişiyor.	<input type="checkbox"/>	<input type="checkbox"/>	<input type="checkbox"/>	<input type="checkbox"/>	<input type="checkbox"/>
03-	Okul temiz ve hijyeniktir.	<input type="checkbox"/>	<input type="checkbox"/>	<input type="checkbox"/>	<input type="checkbox"/>	<input type="checkbox"/>
04-	Okul, öğrencilerin ve personelin güvenliğini sağlamak için uygun güvenlik önlemleri alır.	<input type="checkbox"/>	<input type="checkbox"/>	<input type="checkbox"/>	<input type="checkbox"/>	<input type="checkbox"/>
05-	Okul, yeni kabul edilen öğrencilere uygun desteği sağlar.	<input type="checkbox"/>	<input type="checkbox"/>	<input type="checkbox"/>	<input type="checkbox"/>	<input type="checkbox"/>
06-	Okul, çocuğumun okumaya olan ilgisini geliştirmesine yardımcı olabilir.	<input type="checkbox"/>	<input type="checkbox"/>	<input type="checkbox"/>	<input type="checkbox"/>	<input type="checkbox"/>
07-	Okul çocuğumun öğrenme ilgisini güçlendiriyor.	<input type="checkbox"/>	<input type="checkbox"/>	<input type="checkbox"/>	<input type="checkbox"/>	<input type="checkbox"/>
08-	Okul çocuğumun ahlaki gelişimini teşvik edebilir.	<input type="checkbox"/>	<input type="checkbox"/>	<input type="checkbox"/>	<input type="checkbox"/>	<input type="checkbox"/>
09-	Okulda kullanılan değerlendirme yöntemleri çocuğumun gelişimini tüm yönleriyle anlamama yardımcı oluyor.	<input type="checkbox"/>	<input type="checkbox"/>	<input type="checkbox"/>	<input type="checkbox"/>	<input type="checkbox"/>
10-	Okul, çocuğumun öğrenme performansı ve gelişimi hakkında beni iyi bilgilendiriyor.	<input type="checkbox"/>	<input type="checkbox"/>	<input type="checkbox"/>	<input type="checkbox"/>	<input type="checkbox"/>
11-	Okul çocuğuma duygusal rahatsızlık ve öğrenme güçlükleri ile karşılaştığımda yeterli desteği ve rehberlik sağlar.	<input type="checkbox"/>	<input type="checkbox"/>	<input type="checkbox"/>	<input type="checkbox"/>	<input type="checkbox"/>

12-	Öğretmenlerin benimle iletişim kurma yöntemlerinden memnunum.	<input type="checkbox"/>	<input type="checkbox"/>	<input type="checkbox"/>	<input type="checkbox"/>	<input type="checkbox"/>
13-	Herhangi bir problem durumunda müdür endişelerime cevap veriyor.	<input type="checkbox"/>	<input type="checkbox"/>	<input type="checkbox"/>	<input type="checkbox"/>	<input type="checkbox"/>
14-	Okulda, velilerin ihtiyaçlarına uygun eğitim faaliyetleri düzenlenir.	<input type="checkbox"/>	<input type="checkbox"/>	<input type="checkbox"/>	<input type="checkbox"/>	<input type="checkbox"/>
15-	Okul, çocukların gelişimini desteklemek için velilerle iyi bir ilişki kurar.	<input type="checkbox"/>	<input type="checkbox"/>	<input type="checkbox"/>	<input type="checkbox"/>	<input type="checkbox"/>
16	Okul, aktif veli katılımını teşvik eder.	<input type="checkbox"/>	<input type="checkbox"/>	<input type="checkbox"/>	<input type="checkbox"/>	<input type="checkbox"/>
17-	Okulun veli etkinliklerine aktif olarak katılırım.	<input type="checkbox"/>	<input type="checkbox"/>	<input type="checkbox"/>	<input type="checkbox"/>	<input type="checkbox"/>
18-	Bir veli olarak okula aidiyet hissediyorum.	<input type="checkbox"/>	<input type="checkbox"/>	<input type="checkbox"/>	<input type="checkbox"/>	<input type="checkbox"/>
19-	Çocuğumun ev ödevlerini tamamlamasını sağlarım.	<input type="checkbox"/>	<input type="checkbox"/>	<input type="checkbox"/>	<input type="checkbox"/>	<input type="checkbox"/>
20-	Çocuğumu okumaya teşvik ederim.	<input type="checkbox"/>	<input type="checkbox"/>	<input type="checkbox"/>	<input type="checkbox"/>	<input type="checkbox"/>
21-	Çocuğumun her gün okula gitmesini sağlarım.	<input type="checkbox"/>	<input type="checkbox"/>	<input type="checkbox"/>	<input type="checkbox"/>	<input type="checkbox"/>
22-	Çocuğumun eğitiminde aktif bir ortağım.	<input type="checkbox"/>	<input type="checkbox"/>	<input type="checkbox"/>	<input type="checkbox"/>	<input type="checkbox"/>

